



**СПбГЭТУ «ЛЭТИ»**  
ПЕРВЫЙ ЭЛЕКТРОТЕХНИЧЕСКИЙ

# Результаты исследования выпускников СПбГЭТУ «ЛЭТИ» 2021 года

2021 год



## Содержание:

<b>Выпускники СПбГЭТУ .....</b>	<b>3</b>
Бакалавры СПбГЭТУ .....	3
Магистры и специалисты СПбГЭТУ.....	24

# Выпускники СПбГЭТУ

## Бакалавры СПбГЭТУ

### **Цели исследования:**

- Получение информации о качестве высшего профессионального образования в СПбГЭТУ.
- Получение информации о востребованности дополнительного образования среди выпускников-бакалавров СПбГЭТУ.
- Получение информации о трудоустройстве выпускников-бакалавров СПбГЭТУ.

### **Задачи исследования:**

- 1 Анализ удовлетворенности полученным в СПбГЭТУ образованием.
  - 1.1 Оценка степени удовлетворенности образованием в СПбГЭТУ.
  - 1.2 Оценка качества образования в СПбГЭТУ.
  - 1.3 Оценка удовлетворенности выбором СПбГЭТУ и специальности.
  - 1.4 Оценка уровня теоретической и практической подготовки по специальности.
- 2 Выявление предложений по улучшению качества образования в СПбГЭТУ.
- 3 Анализ потребности в дополнительном образовании.
  - 3.1 Анализ потребности в дополнительном платном обучении.
  - 3.2 Оценка СПбГЭТУ как поставщика дополнительных образовательных программ.
  - 3.3 Анализ потребности обучения в магистратуре.
  - 3.4 Оценка СПбГЭТУ как поставщика магистерских образовательных программ.
- 4 Анализ трудоустройства во время учебы в СПбГЭТУ.
  - 4.1 Оценка наличия работы во время учебы.
  - 4.2 Оценка связи работы во время учебы с направлением подготовки.
- 5 Анализ трудоустройства выпускников.
  - 5.1 Анализ намерений трудоустройства по специальности.
  - 5.2 Определение характеристик мест трудоустройства.

### **Метод исследования:**

- Анкетирование.

### **Респонденты:**

- Выпускники-бакалавры дневных форм обучения факультетов 2021 года.

### **Сроки проведения исследования:**

- Июнь-август 2021 года.

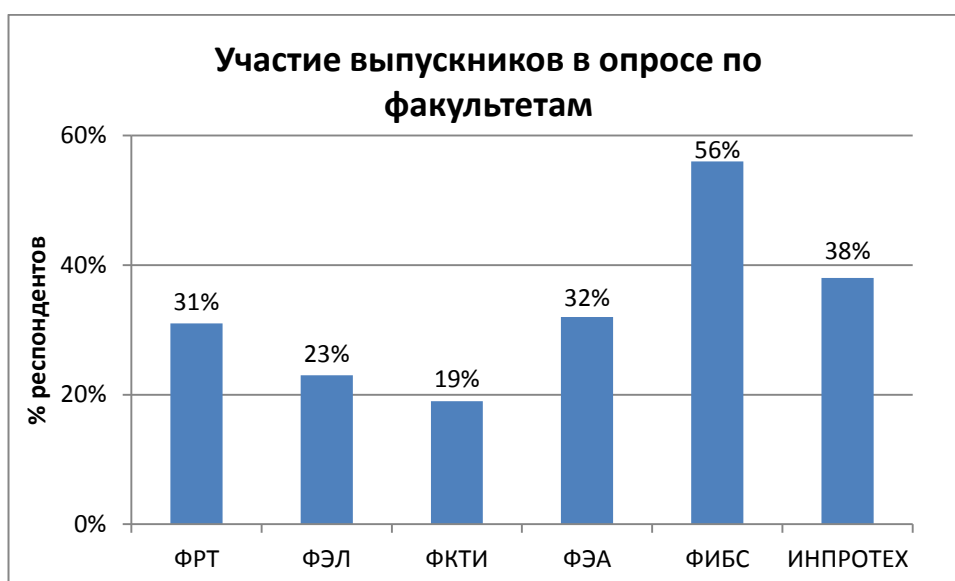
## Характеристика выборки

Количество выпускников-бакалавров дневных форм обучения 2021 года составляет 1071 человек. В результате опроса было получено 323 анкеты, что составило 30% от общего количества выпускников опрашиваемых факультетов. Ошибка выборки исследования выпускников-бакалавров составляет 5% при 95% вероятности, что характеризует выборку как репрезентативную с обыкновенной погрешностью.



В опросе приняли участие 6 факультетов.

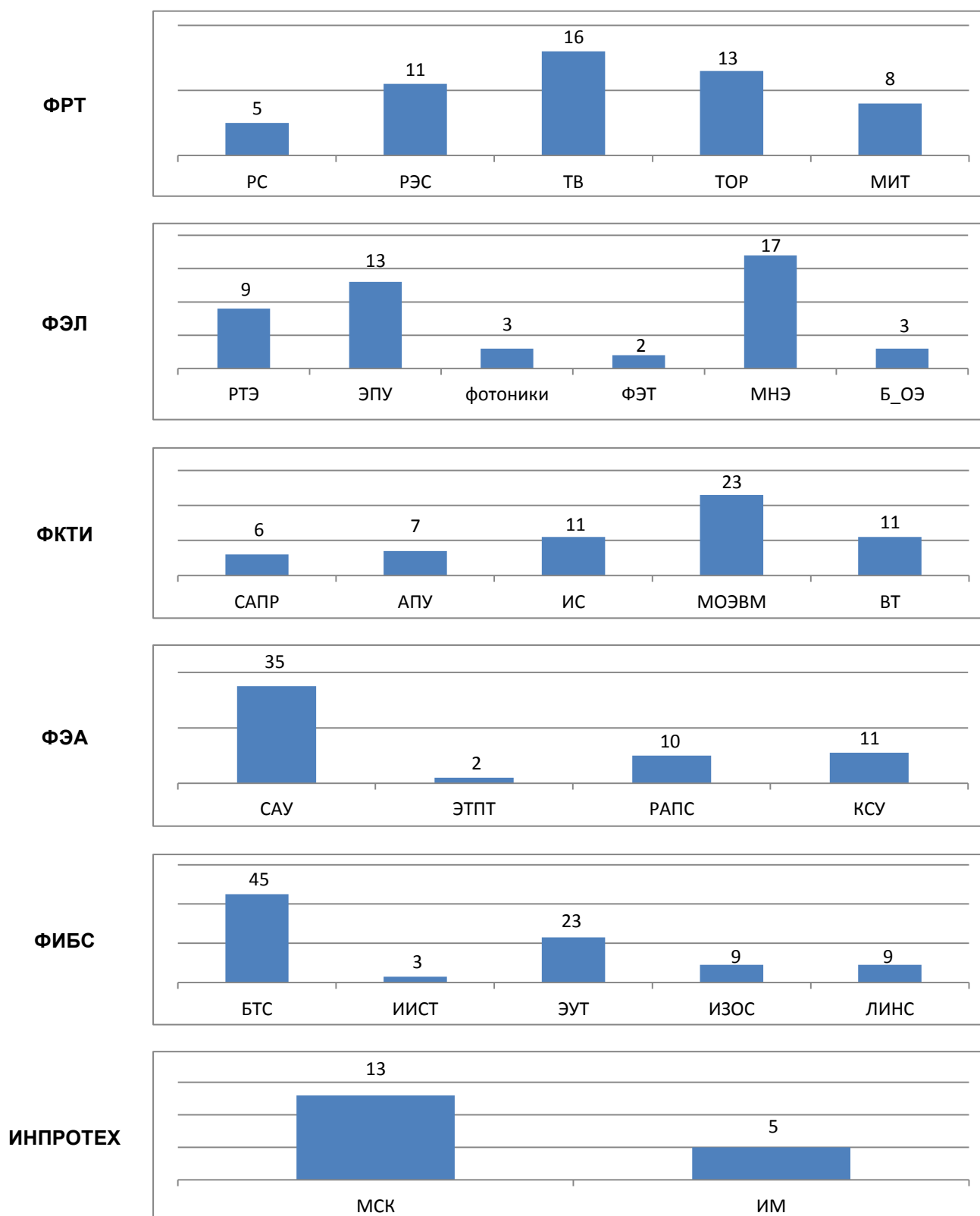
Факультет	Количество выпускников	Количество участников опроса	Ошибка выборки
ФРТ	170	53	11%
ФЭЛ	204	47	13%
ФКТИ	312	58	12%
ФЭА	179	58	11%
ФИБС	159	89	7%
ИНПРОТЕХ	47	18	18%

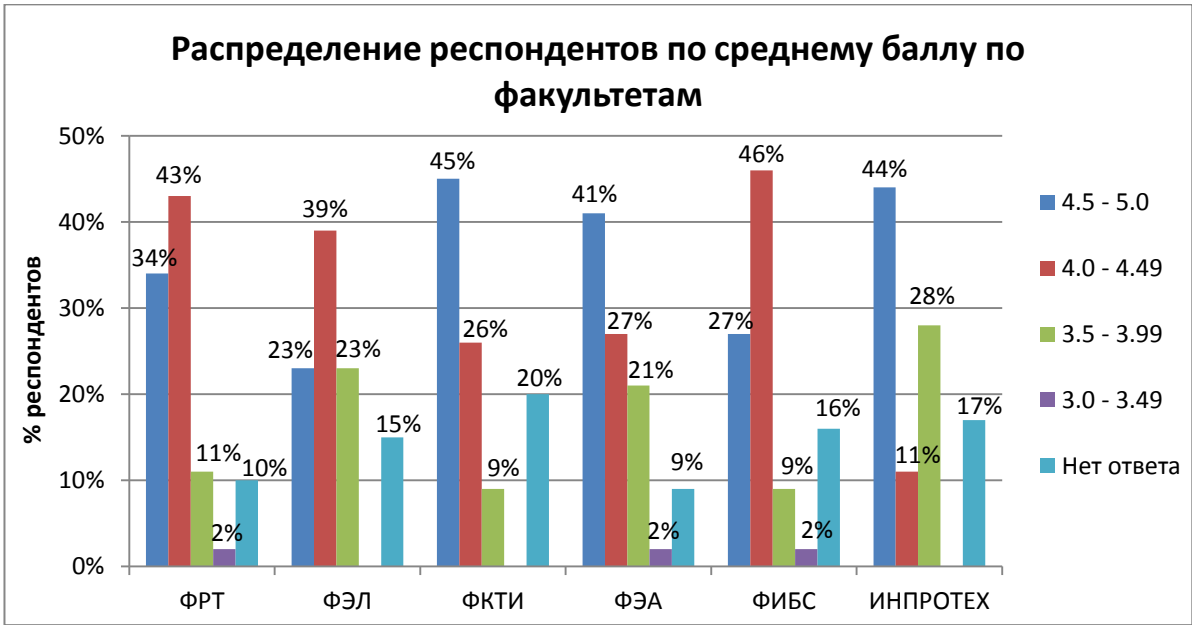
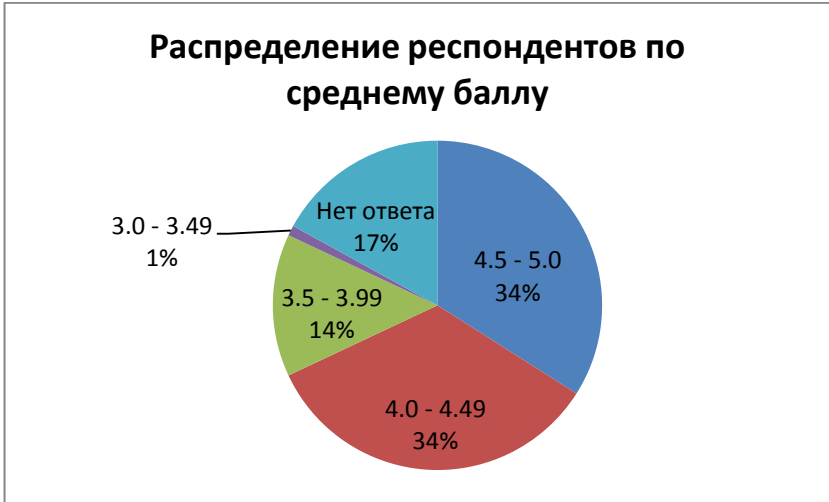
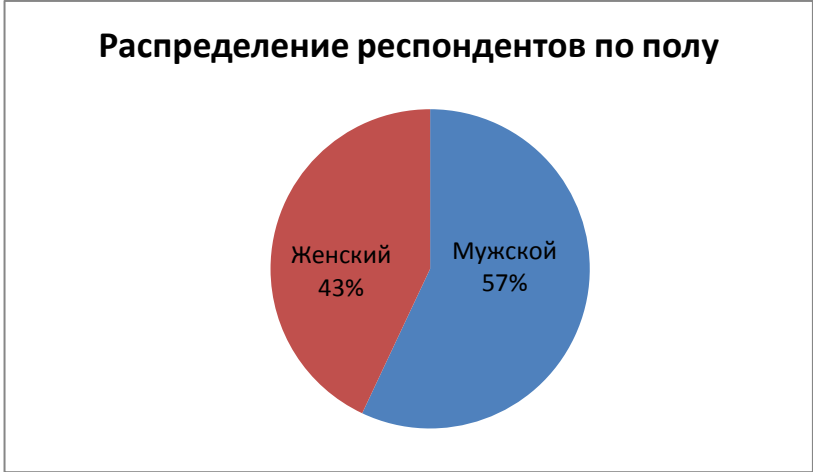


**Данные по ФИБС репрезентативны с обыкновенной погрешностью.**

**Данные по ФРТ, ФЭЛ, ФКТИ, ФЭА, ИНПРОТЕХ не являются репрезентативными, результаты представлены в ознакомительных целях.**

## Количество респондентов по кафедрам факультетов





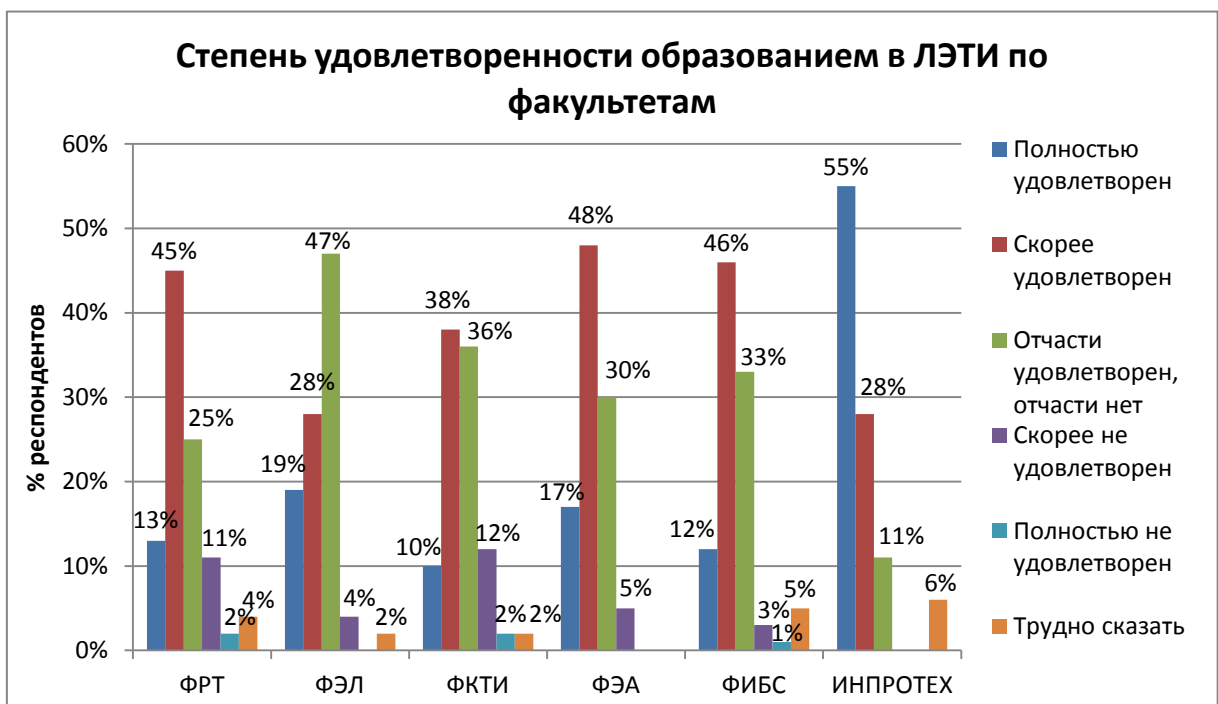
**68% респондентов, принявших участие в опросе, имеют итоговый средний балл за время обучения в СПБГЭТУ выше «4» (34% – выше «4,5»). Доля респондентов, имеющих низкий средний балл (менее «3,5»), составила 1%.**

# 1 Анализ удовлетворенности полученным в СПБГЭТУ образованием

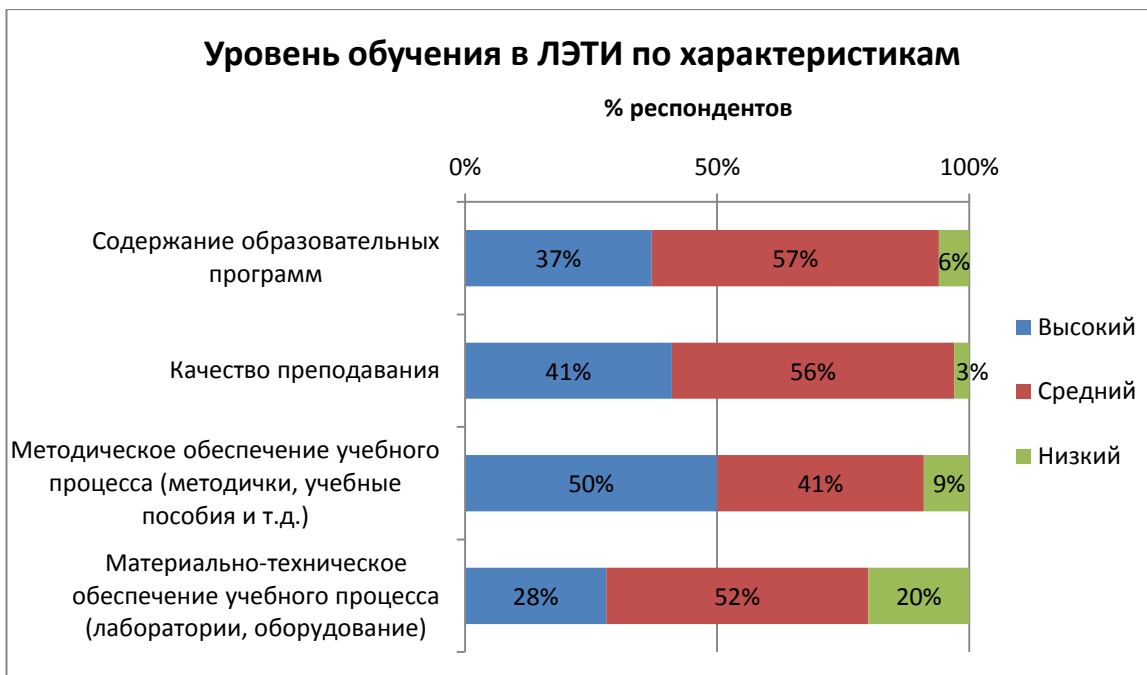
## 1.1 Оценка степени удовлетворенности образованием в СПБГЭТУ



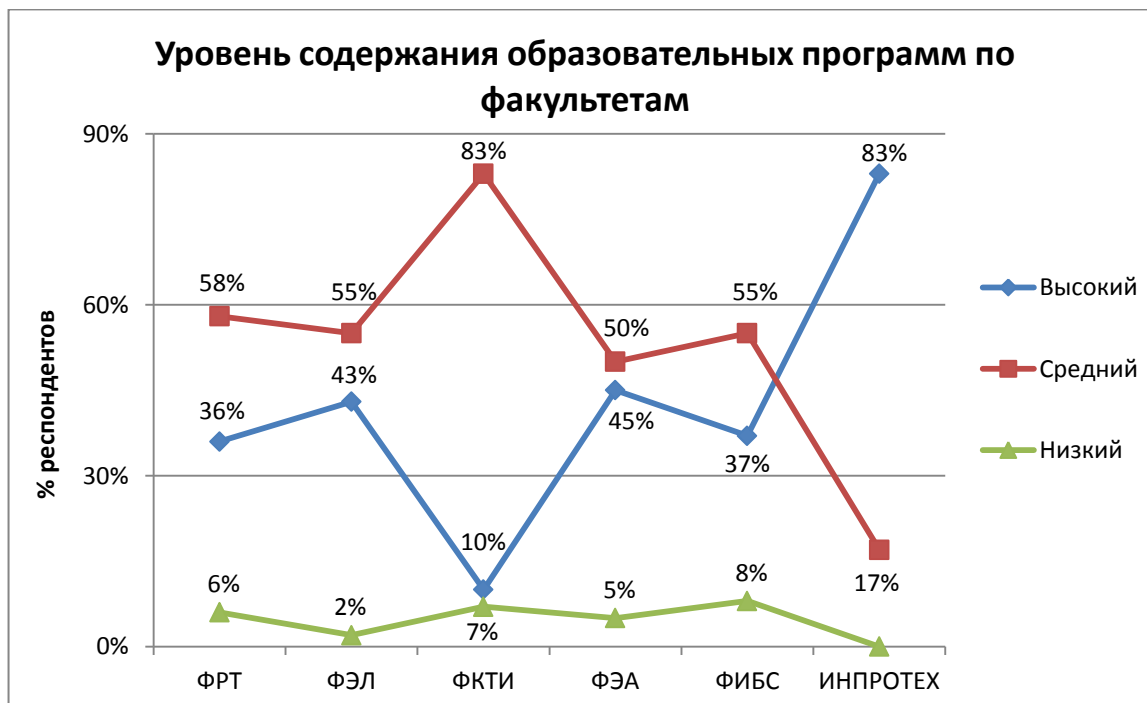
**57% респондентов удовлетворены полученным в СПБГЭТУ образованием. 32% респондентов удовлетворены полученным в СПБГЭТУ образованием частично.**



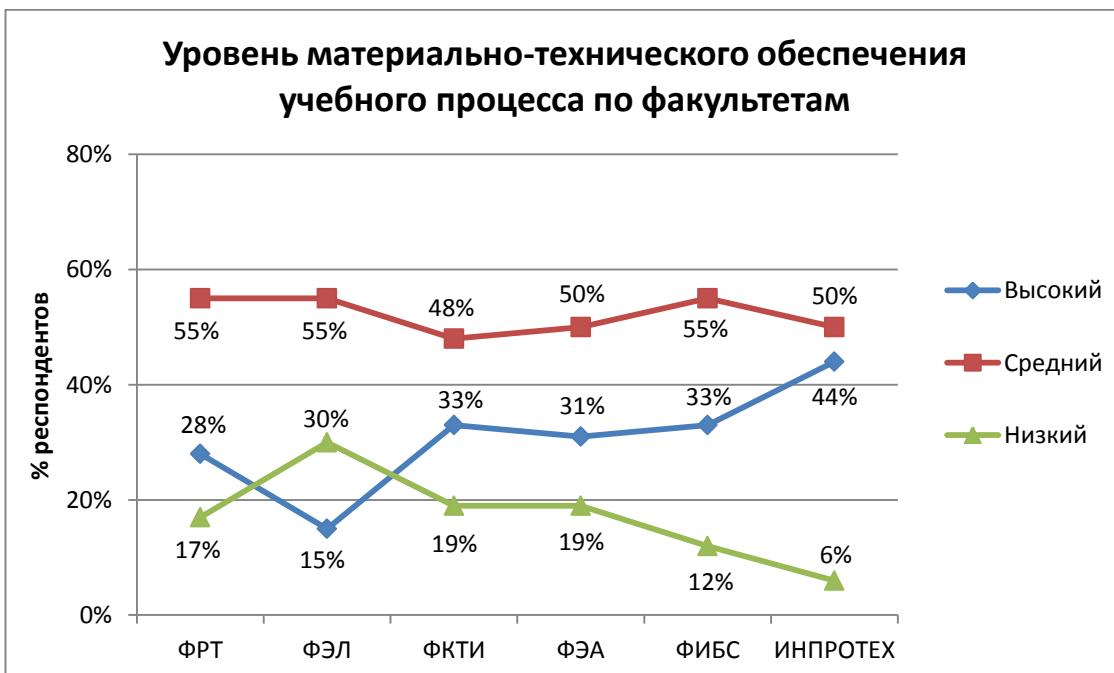
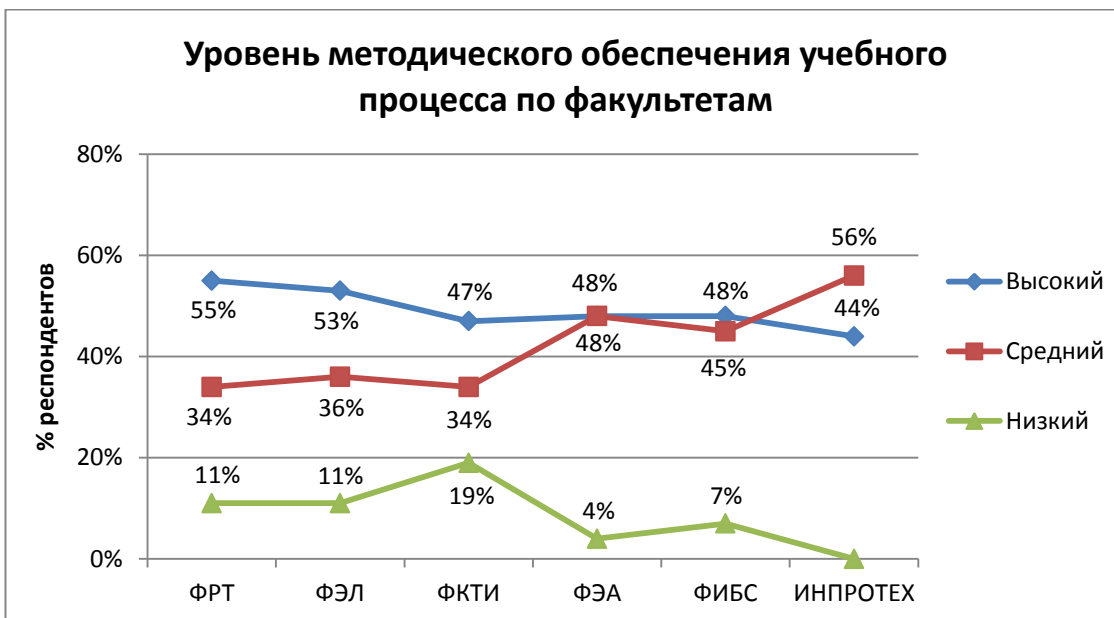
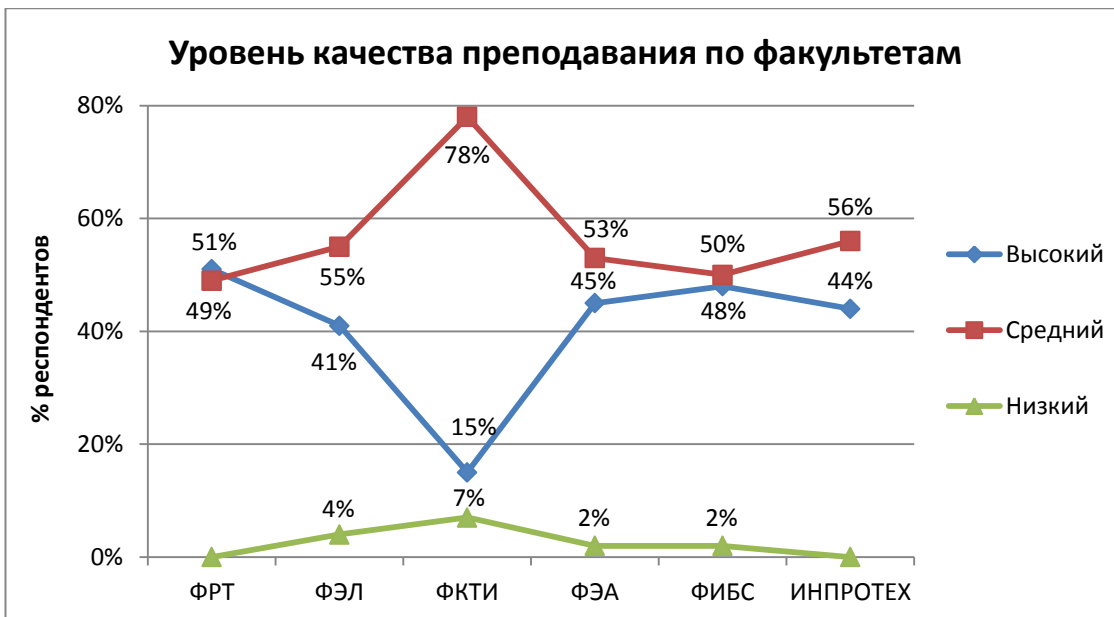
## 1.2 Оценка качества образования в СПБГЭТУ



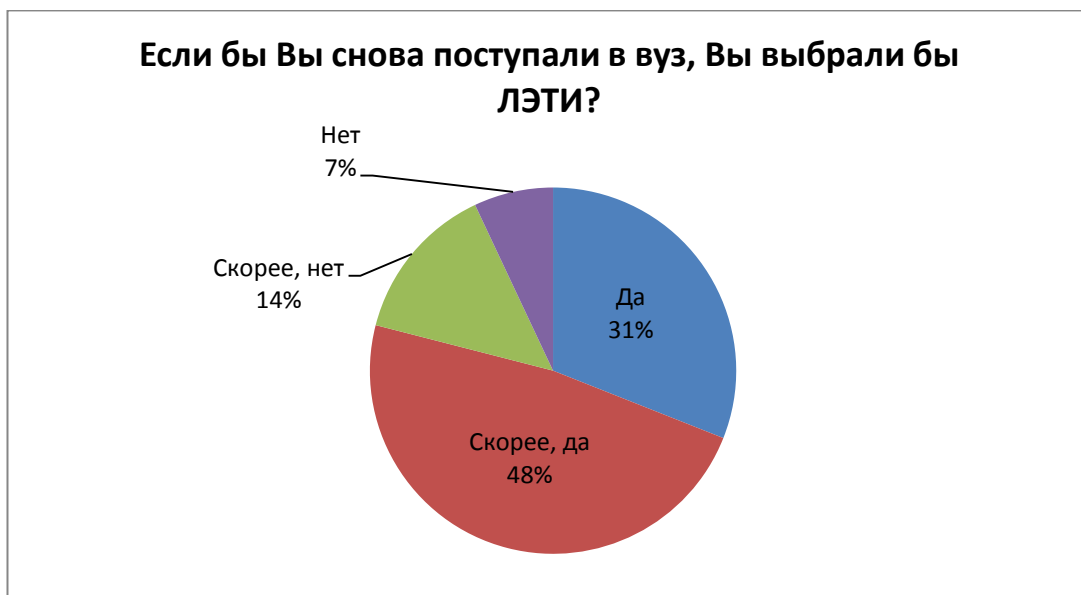
**Большинство выпускников дает высокую оценку уровню обучения в СПБГЭТУ по всем характеристикам, за исключением оценки материально-технического обеспечения учебного процесса, которое оценивается 20% выпускников на низком уровне.**







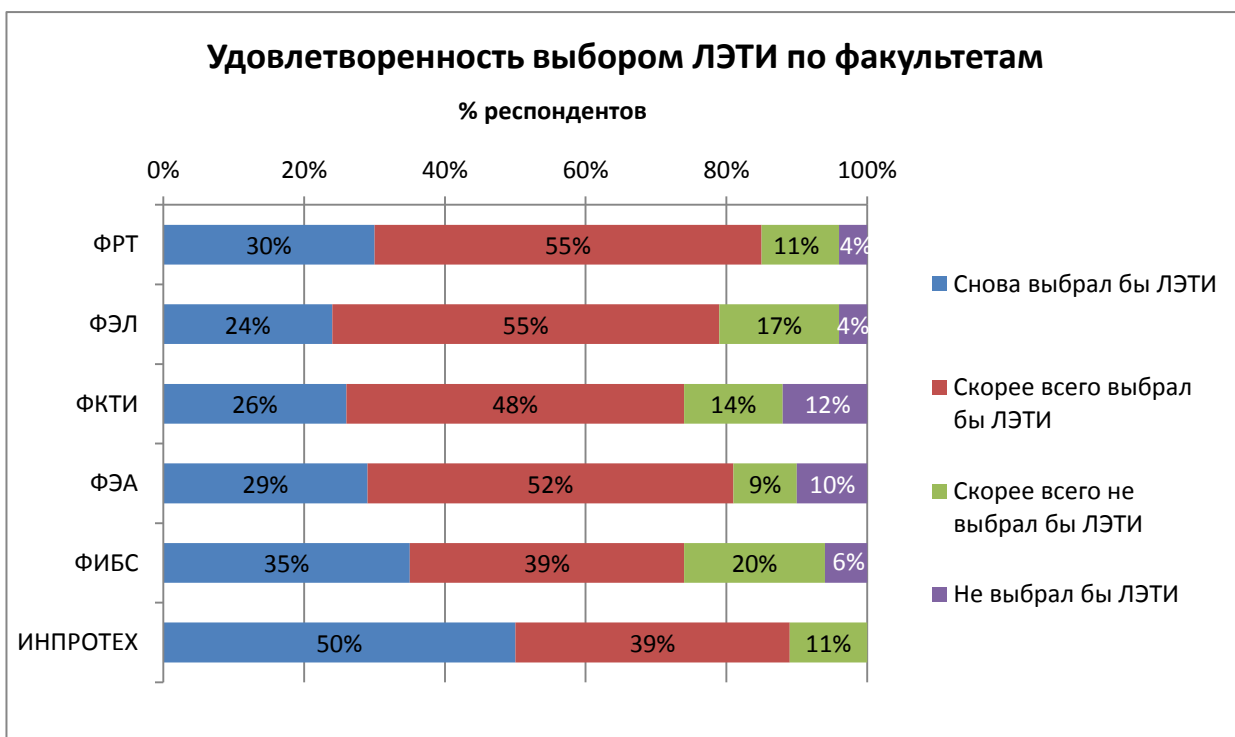
### 1.3 Оценка удовлетворенности выбором СПбГЭТУ и специальности



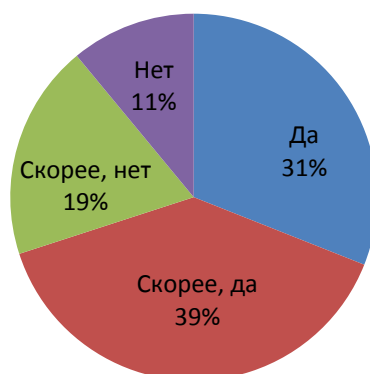
**79% выпускников удовлетворены выбранным вузом и, если бы они снова поступали в вуз, то выбрали бы СПбГЭТУ.**

**21% выпускников остановили бы свой выбор на другом вузе.**

**Среди вузов, которые были названы респондентами, чаще всего упоминался ИТМО.**



### Если бы Вы снова поступали в вуз, Вы выбрали бы ту же специальность?

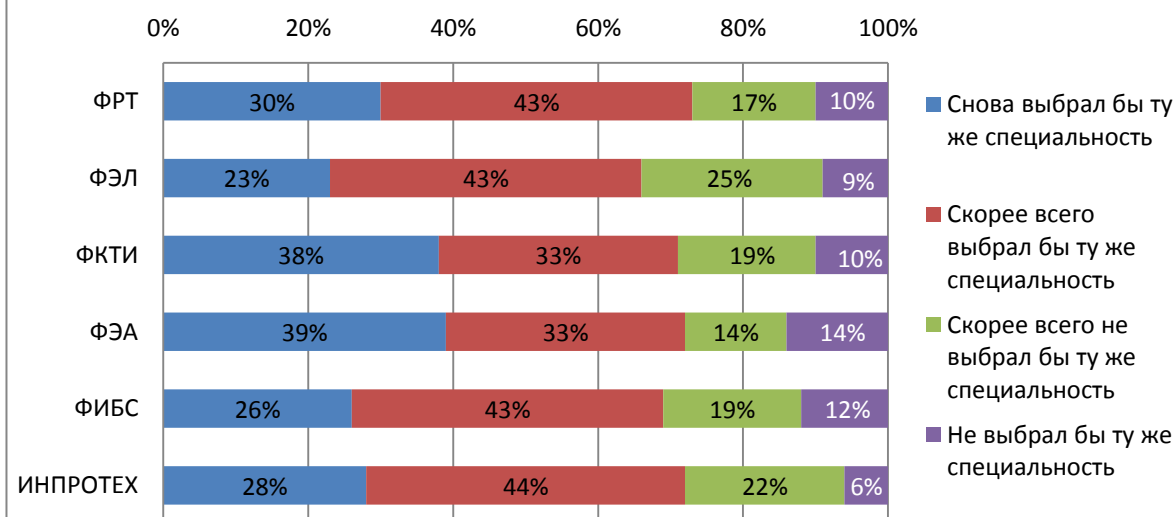


**70% выпускников удовлетворены сделанным ими выбором специальности и, если бы они снова поступали в вуз, то выбрали бы ту же специальность.**

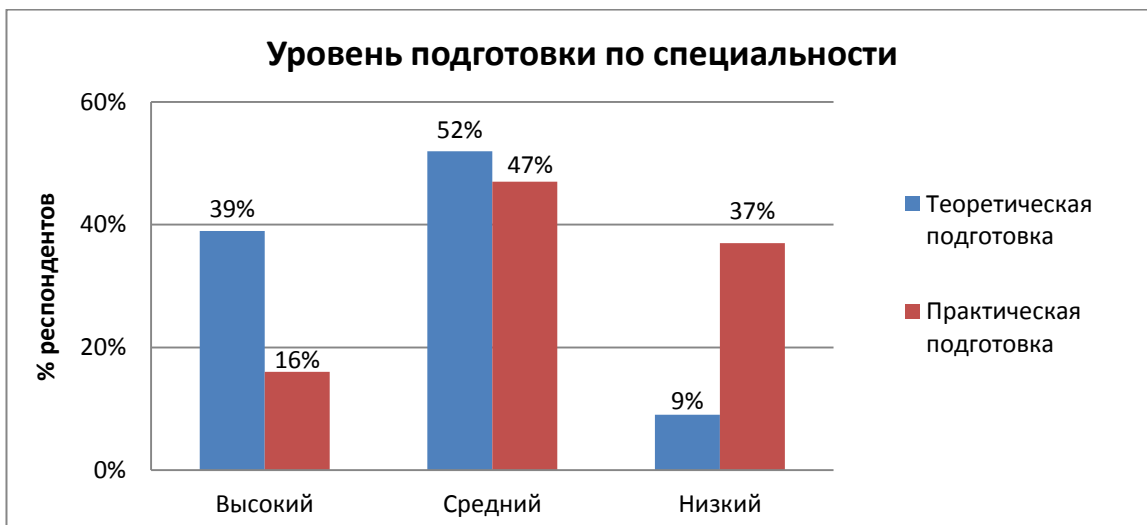
**Однако 30% выпускников остановили бы свой выбор на другой специальности. Перечень специальностей, которые бы выбрали респонденты, содержит, в основном, специальности, связанные с информационными технологиями и программированием (в том числе программная инженерия).**

### Удовлетворенность выбором специальности по факультетам

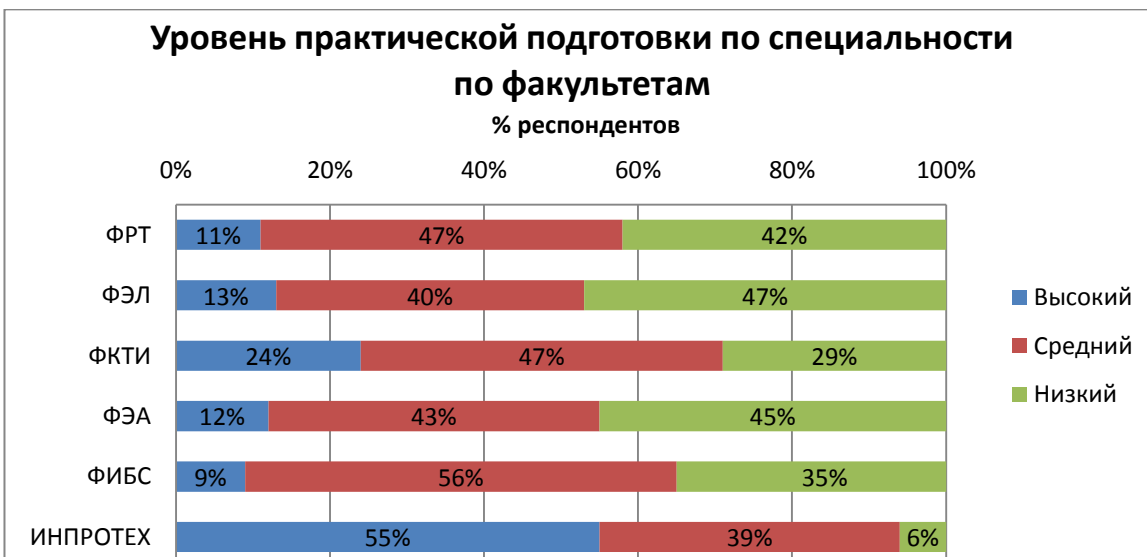
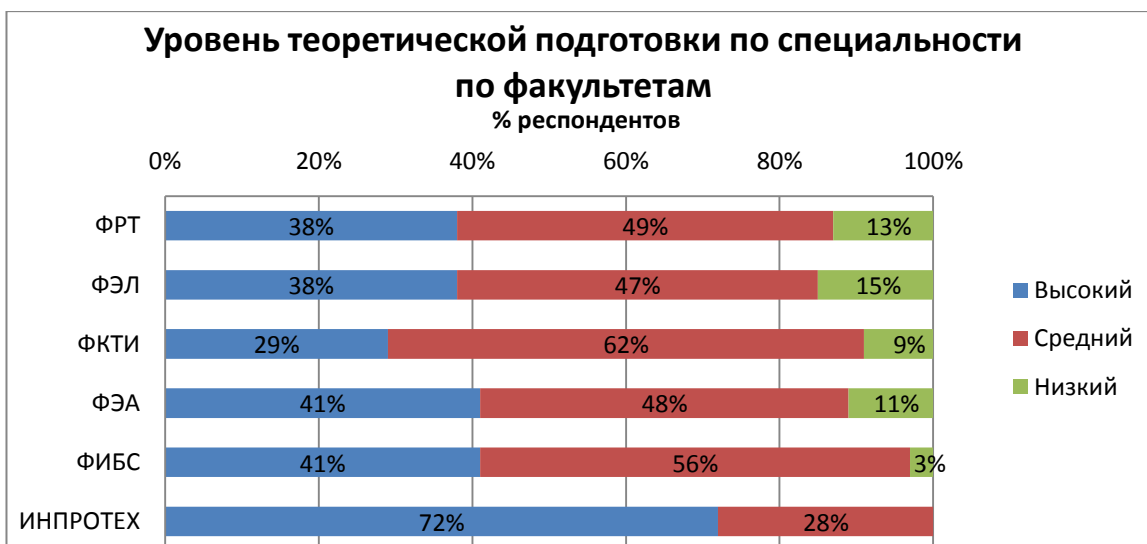
% респондентов



### 1.4 Оценка уровня теоретической и практической подготовки по специальности

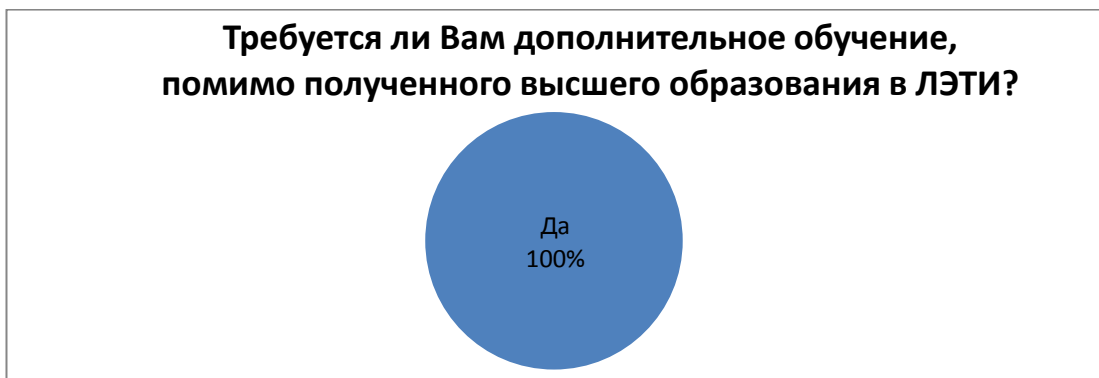


Выпускники, в основном, оценивают свою подготовку по специальности на среднем уровне, как в плане теоретической подготовки (52%), так и практических навыков (47%). Однако 37% опрошенных выпускников оценили свою практическую подготовку на низком уровне.



### 3 Анализ потребности в дополнительном образовании

#### 3.1 Анализ потребности в дополнительном платном обучении



**Все респонденты считают, что им необходимо дополнительное обучение, помимо полученного в СПБГЭТУ высшего образования.**

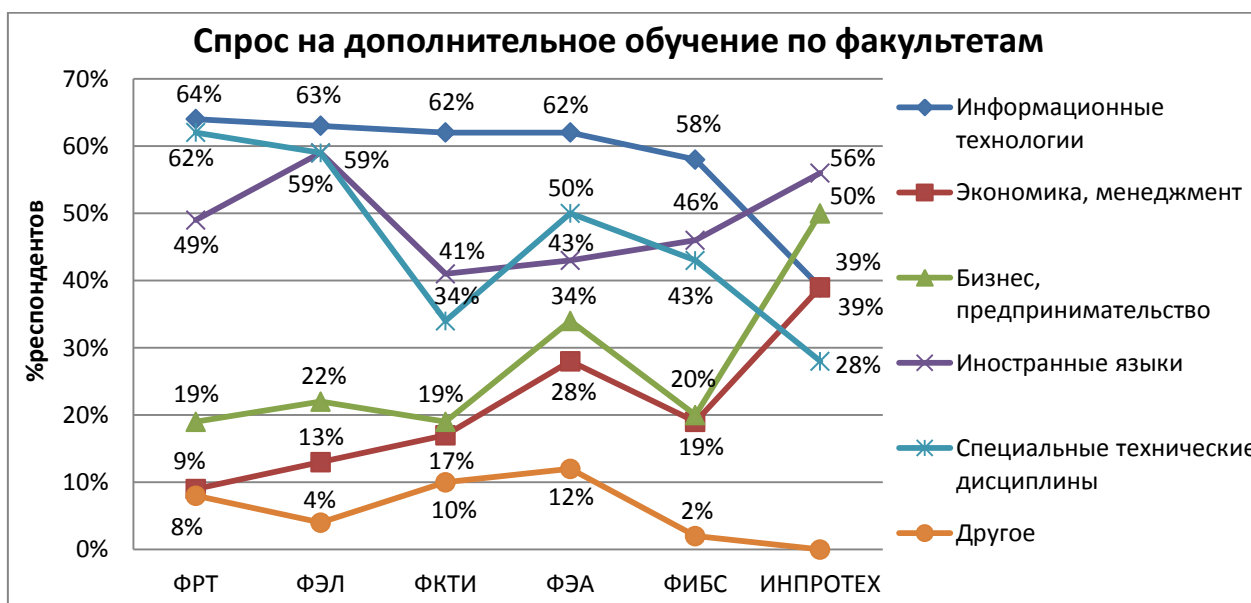


\* База данных: респонденты, нуждающиеся в дополнительном обучении.

\*\* Респонденты могли отметить несколько вариантов.

**Самым востребованным направлением дополнительного обучения являются информационные технологии (отметили 60% выпускников).**

**В качестве других направлений дополнительного обучения выпускники называли в основном гуманитарные направления (психология, юриспруденция, дизайн).**



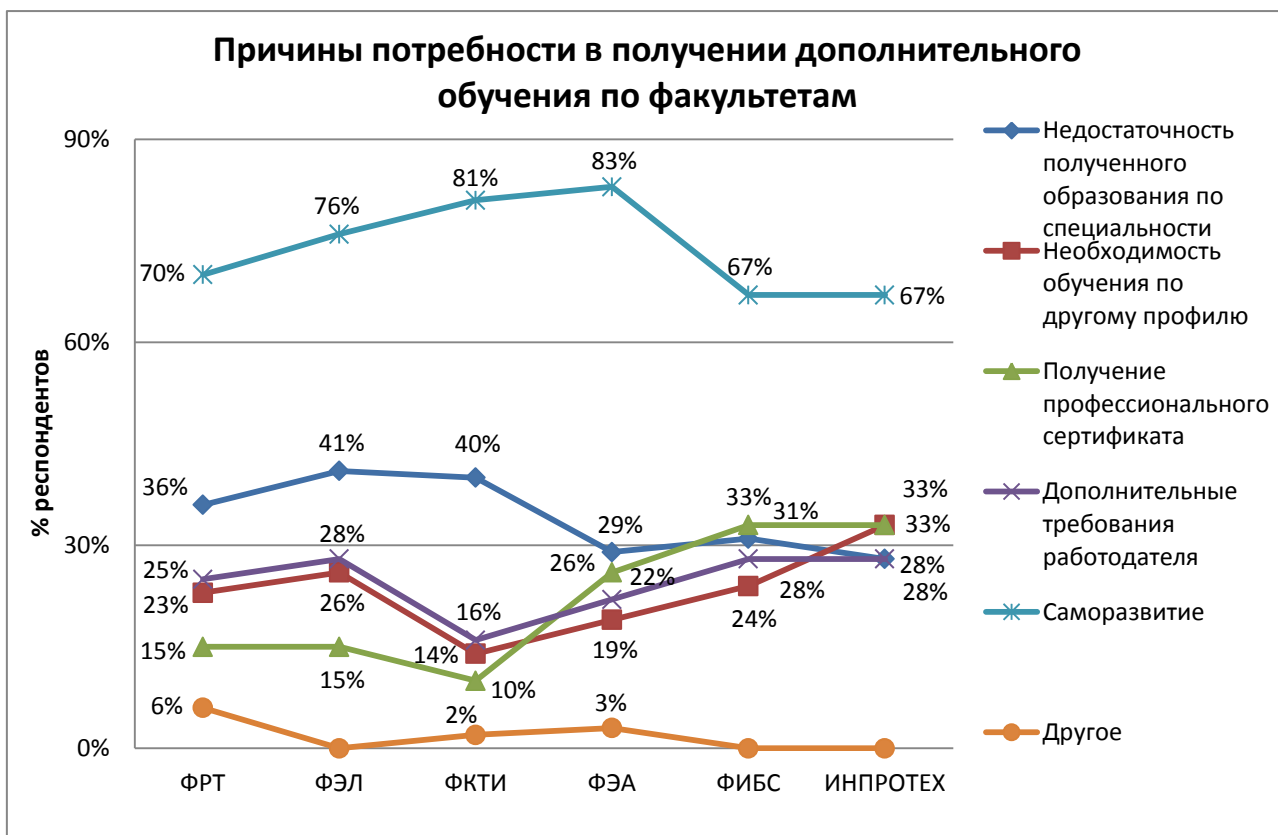
\* База данных: респонденты, нуждающиеся в дополнительном обучении.

\*\* Респонденты могли отметить несколько вариантов.



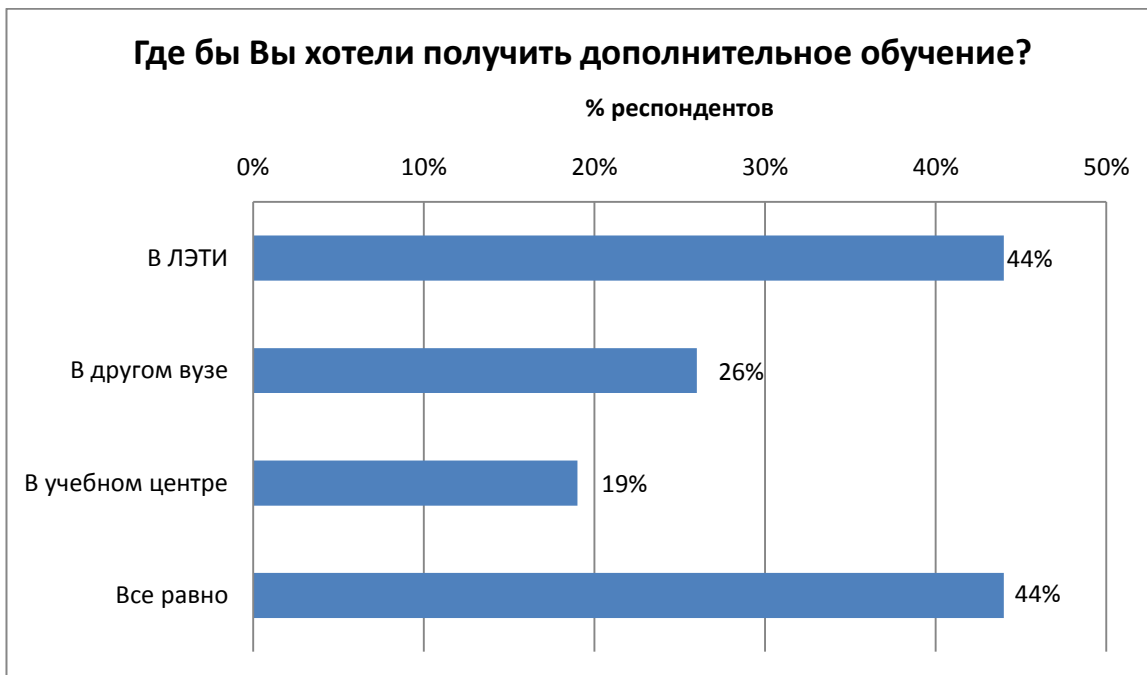
\* База данных: респонденты, нуждающиеся в дополнительном обучении.  
 \*\* Респонденты могли отметить несколько вариантов.

**Основной причиной в получении выпускниками дополнительного образования является стремление к саморазвитию (74% выпускников).**



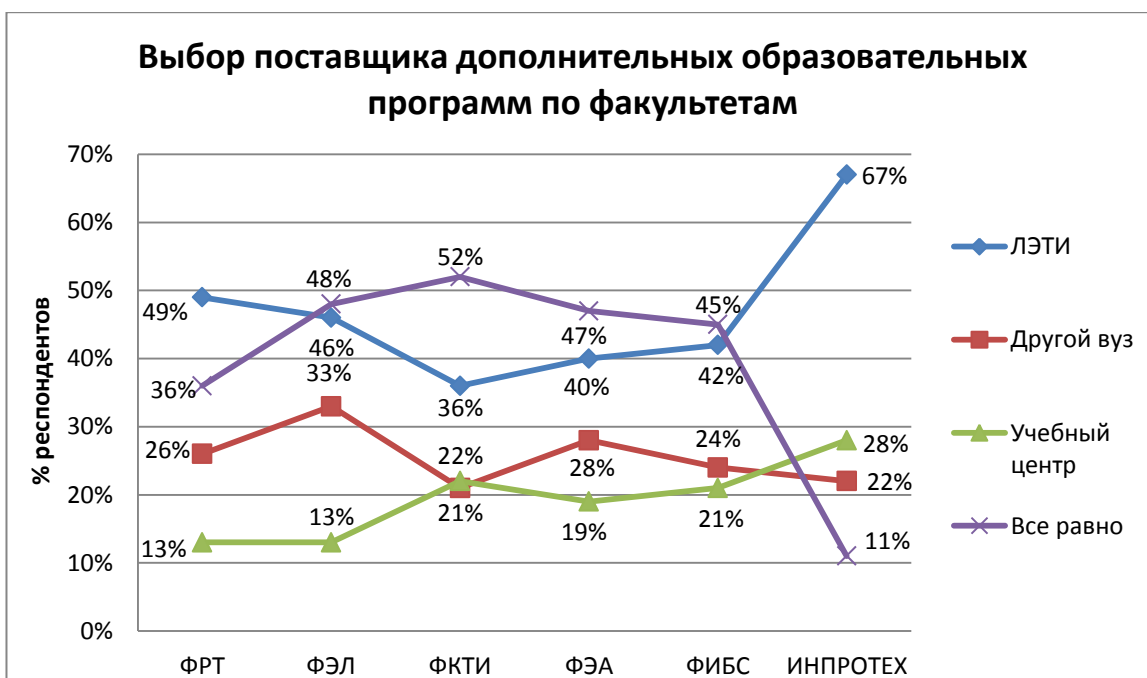
\* База данных: респонденты, нуждающиеся в дополнительном обучении.  
 \*\* Респонденты могли отметить несколько вариантов.

### 3.2 Оценка СПбГЭТУ как поставщика дополнительных образовательных программ



\* База данных: респонденты, нуждающиеся в дополнительном обучении.  
 \*\* Респонденты могли отметить несколько вариантов.

**СПбГЭТУ в качестве поставщика дополнительных образовательных программ рассматривают 44% выпускников-бакалавров. То же количество выпускников согласно получить дополнительное обучение в любом образовательном учреждении, не исключая и СПбГЭТУ.**

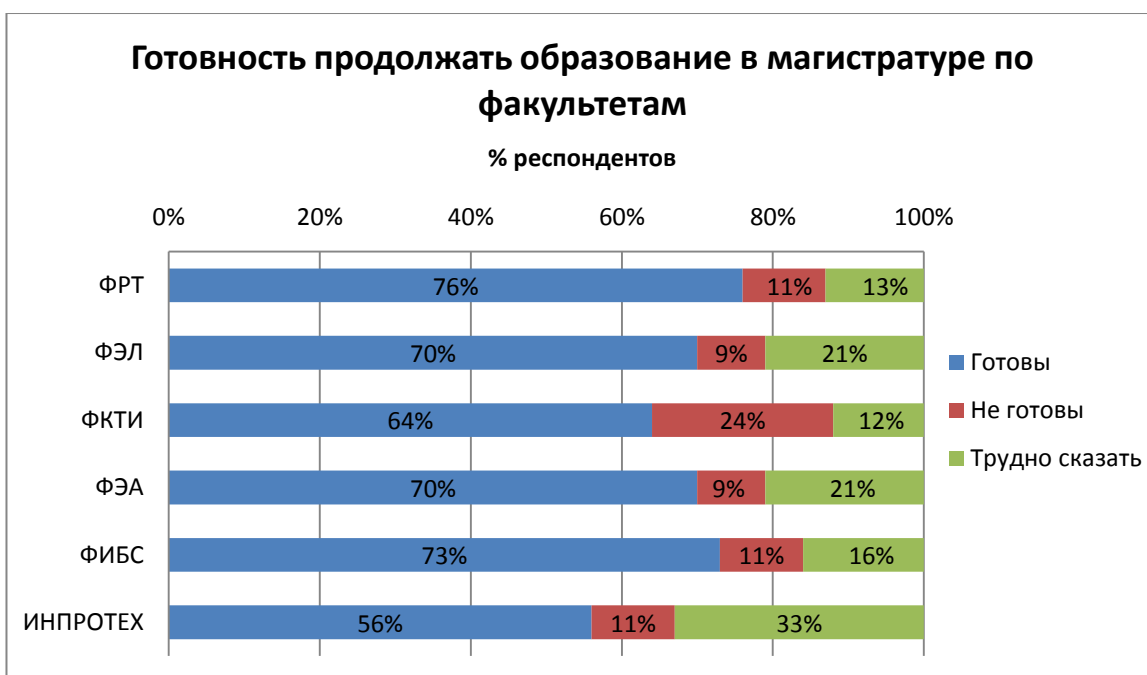


\* База данных: респонденты, нуждающиеся в дополнительном обучении.  
 \*\* Респонденты могли отметить несколько вариантов.

### 3.3 Анализ потребности обучения в магистратуре

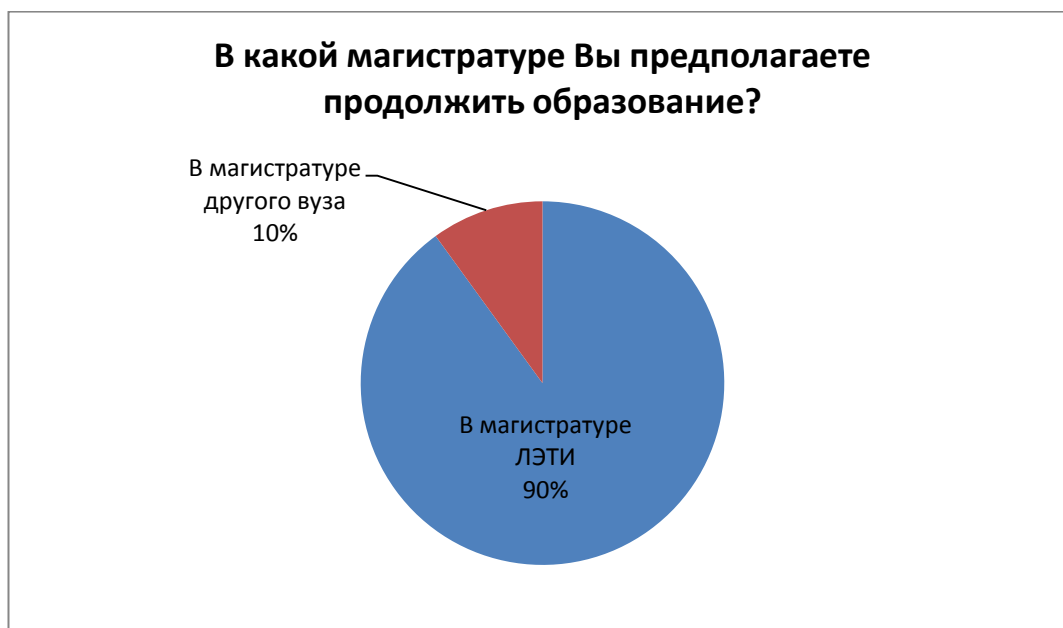


*Продолжение образования в магистратуре востребовано у 70% респондентов.*





### 3.4 Оценка СПбГЭТУ как поставщика магистерских образовательных программ



\* База данных: респонденты, планирующие продолжить обучение в магистратуре.

**СПбГЭТУ в качестве поставщика магистерских образовательных программ рассматривают 90% выпускников, планирующих продолжить образование в магистратуре.**



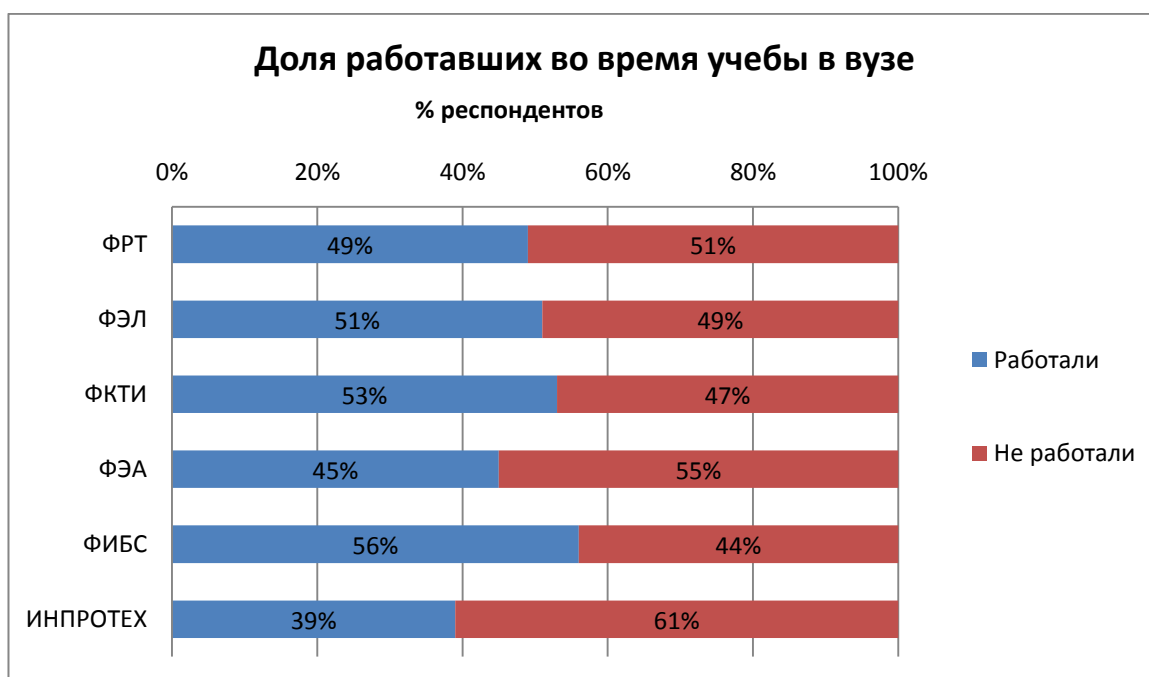
\* База данных: респонденты, планирующие продолжить обучение в магистратуре.

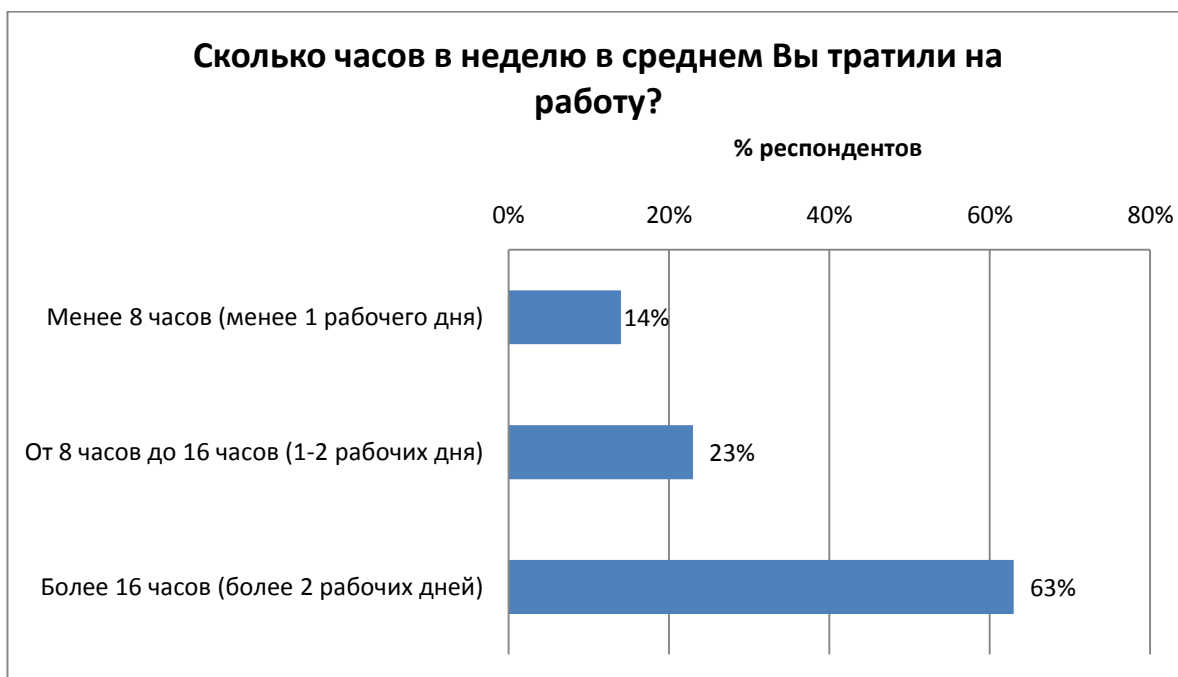
## 4 Анализ трудоустройства во время учебы в СПбГЭТУ

### 4.1 Оценка наличия работы во время учебы



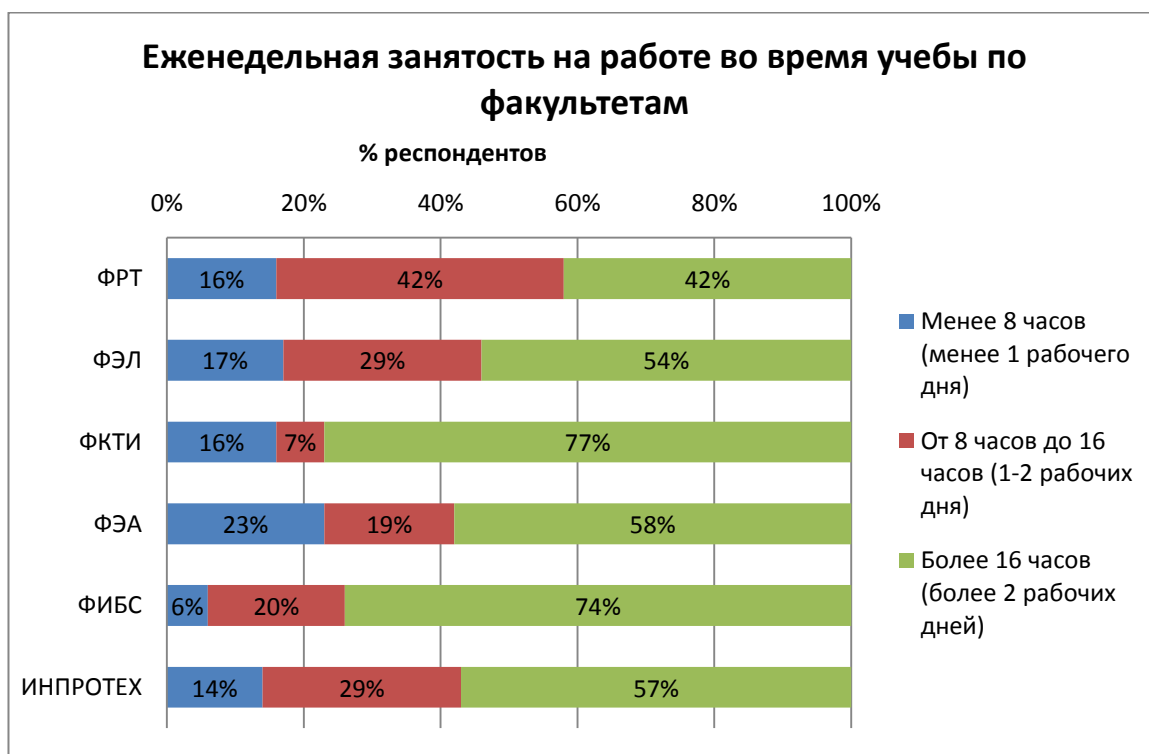
*51% выпускников-бакалавров совмещал учебу в вузе с работой.*





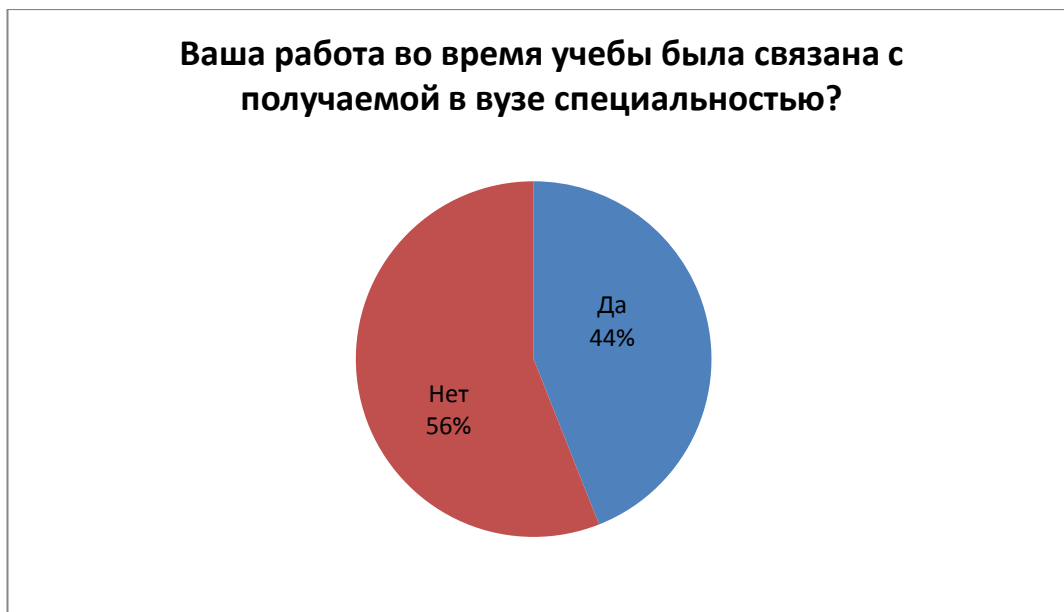
\* База данных: респонденты, которые совмещали учебу в вузе с работой.

**63% выпускников-бакалавров, которые совмещали учебу в вузе с работой, уделяли работе более 16 часов в неделю, еще 23% – от 8 до 16 часов в неделю.**



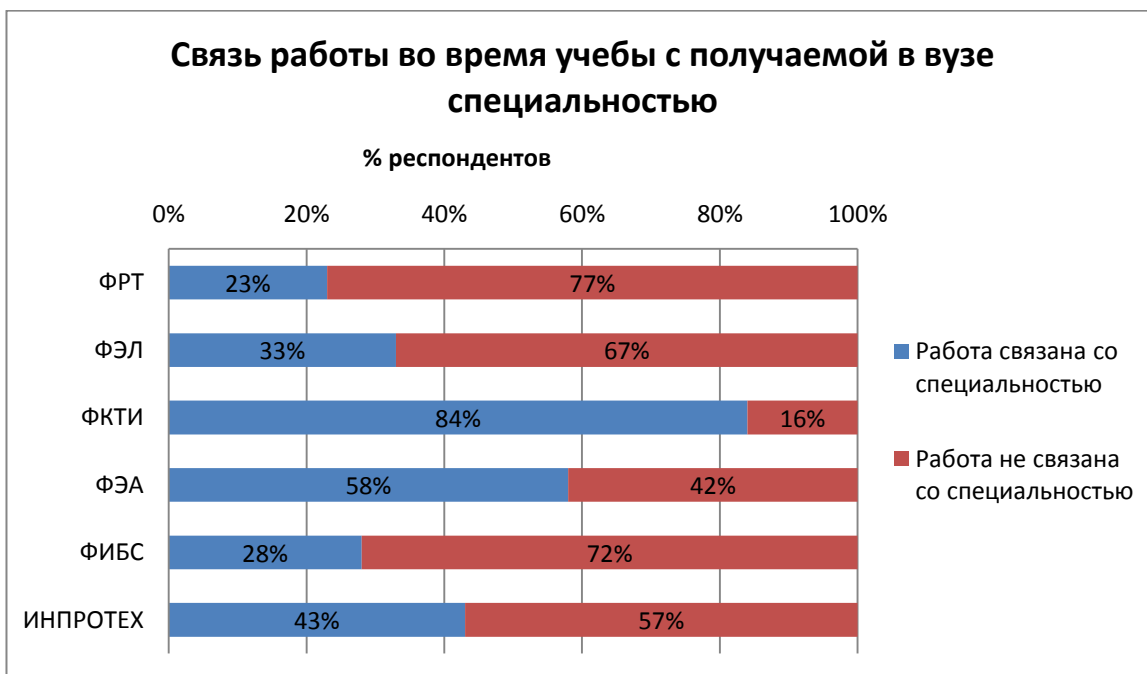
\* База данных: респонденты, которые совмещали учебу в вузе с работой.

### 4.2 Оценка связи работы во время учебы со специальностью



\* База данных: респонденты, которые совмещали учебу в вузе с работой.

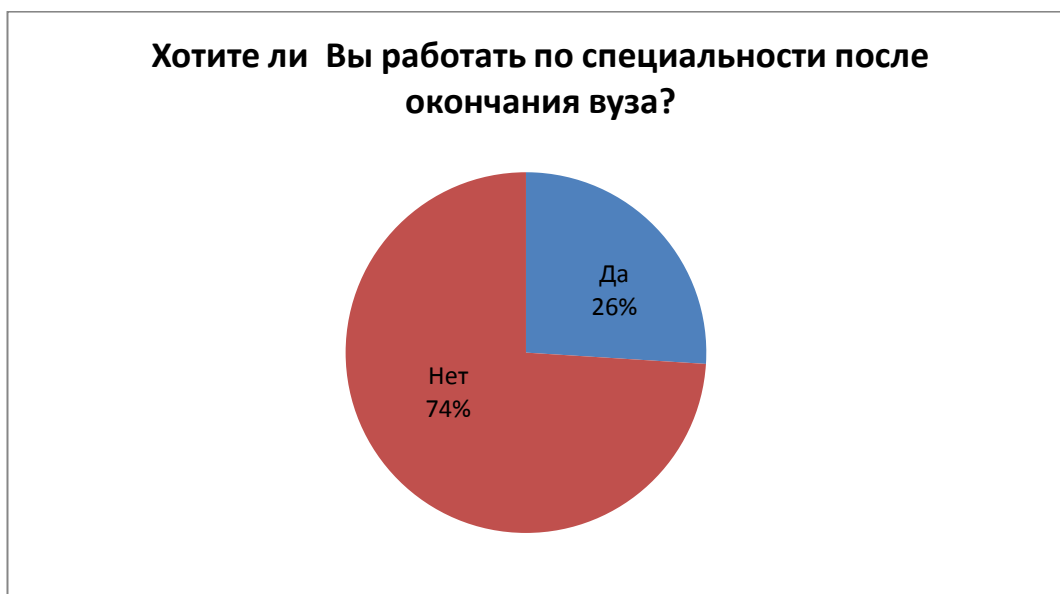
**Бакалавры, которые совмещали работу в вузе с учебой и работали по специальности, составляют 44% от общего количества работающих.**



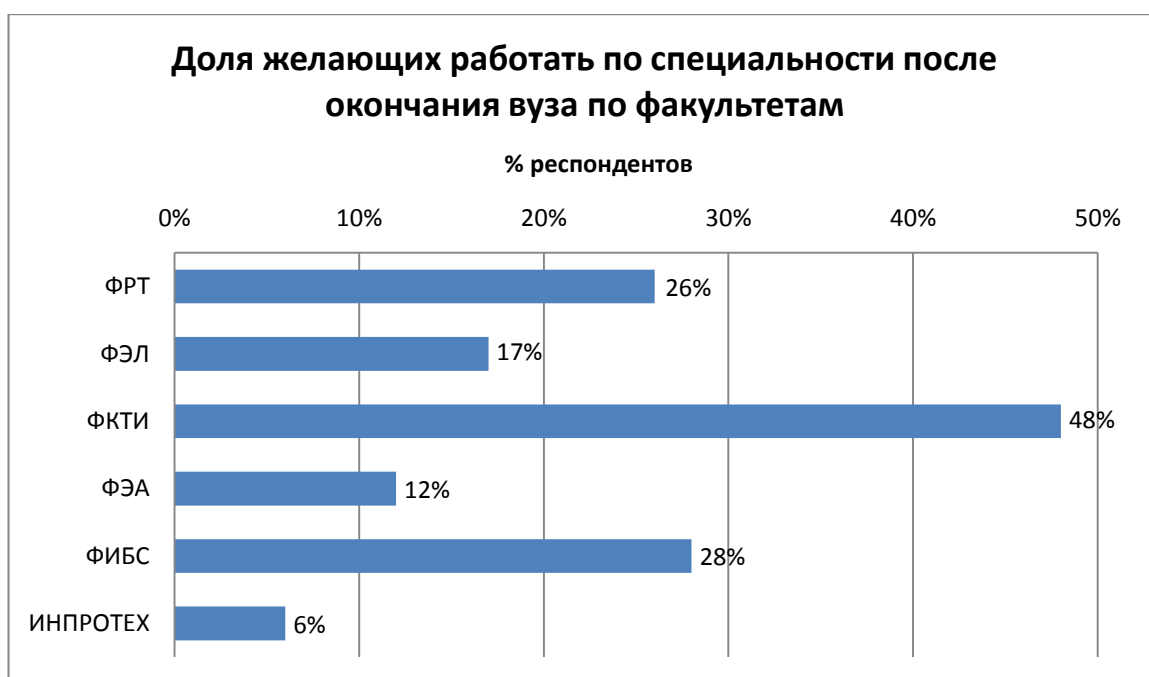
\* База данных: респонденты, которые совмещали учебу в вузе с работой.

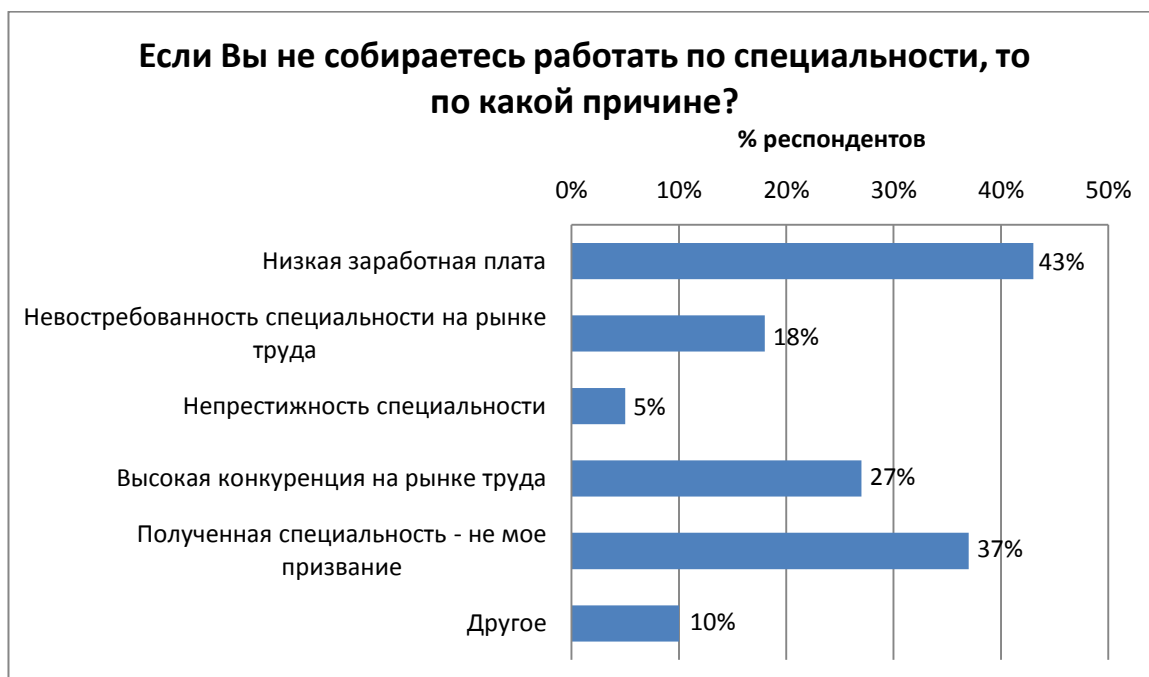
## 5 Анализ трудоустройства выпускников

### 5.1 Анализ намерений трудоустройства по специальности



*26% выпускников хотят работать по специальности после окончания вуза.*

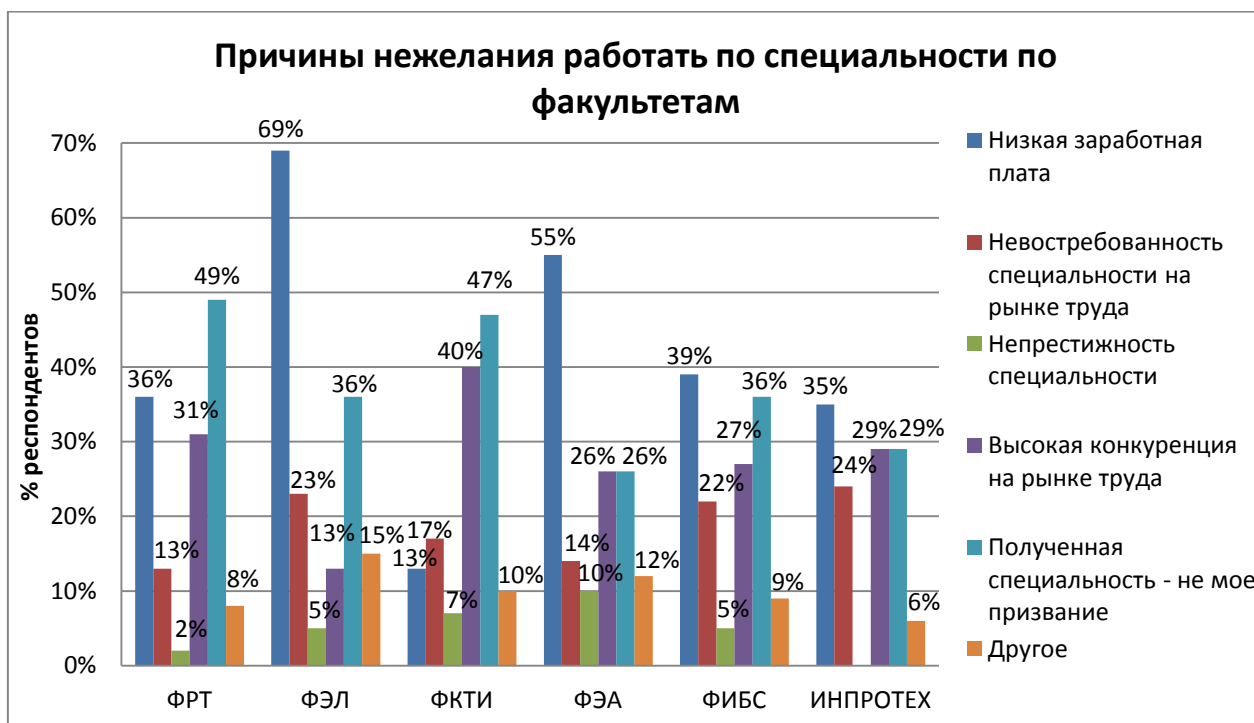




\* База данных: респонденты, которые не планируют работать по специальности после окончания вуза.

\*\* Респонденты могли отметить несколько вариантов.

**Основными причинами, по которым выпускники не планируют работать по специальности после окончания вуза, являются низкая заработная плата (43% респондентов, не планирующих работать по специальности) и отсутствие призвания к полученной специальности (отметили 37% выпускников).**



\* База данных: респонденты, которые не планируют работать по специальности после окончания вуза.

\*\* Респонденты могли отметить несколько вариантов.

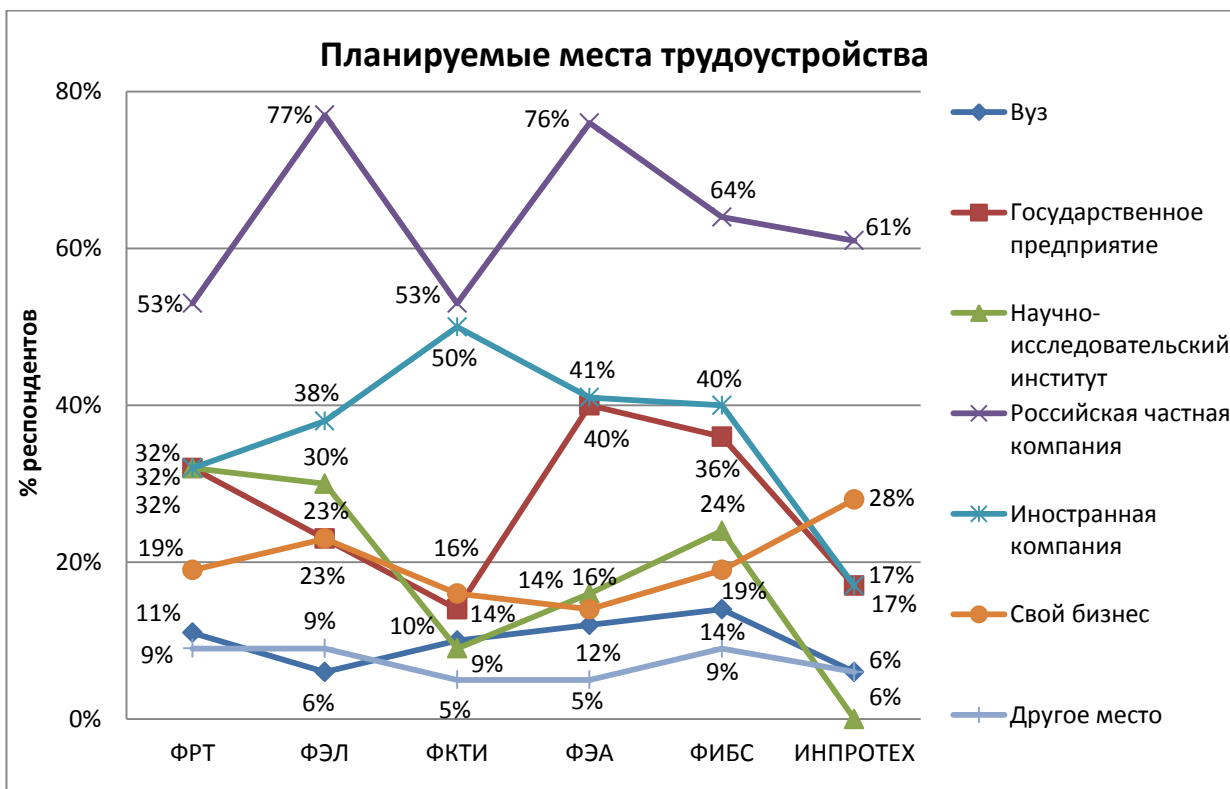
### 5.2 Определение характеристик мест трудоустройства

93% опрошенных выпускников-бакалавров обозначили желаемое место работы после окончания вуза.



\* База данных: выпускники, обозначившие желаемое место работы после окончания вуза.  
 \*\* Респонденты могли отметить несколько вариантов.

64% выпускников планируют работать в российских частных компаниях, 39% – в иностранных компаниях, 30% – на государственных предприятиях, 20% собираются работать в НИИ, 19% респондентов желают иметь собственный бизнес, а 11% – планируют работать в ЛЭТИ.



\* База данных: выпускники, обозначившие желаемое место работы после окончания вуза.  
 \*\* Респонденты могли отметить несколько вариантов.

## Магистры и специалисты СПбГЭТУ

### **Цели исследования:**

- Получение информации о качестве высшего профессионального образования в СПбГЭТУ.
- Получение информации о востребованности дополнительного образования среди выпускников-магистров и специалистов СПбГЭТУ.
- Получение информации о трудоустройстве выпускников-магистров и специалистов СПбГЭТУ.

### **Задачи исследования:**

- 1 Анализ удовлетворенности полученным в СПбГЭТУ образованием.
  - 1.1 Оценка степени удовлетворенности образованием в СПбГЭТУ.
  - 1.2 Оценка качества образования в СПбГЭТУ.
  - 1.3 Оценка удовлетворенности выбором СПбГЭТУ и специальности.
  - 1.4 Оценка уровня теоретической и практической подготовки по специальности.
- 2 Выявление предложений по улучшению качества образования в СПбГЭТУ.
- 3 Анализ потребности в дополнительном образовании.
  - 3.1 Анализ потребности в дополнительном платном обучении.
  - 3.2 Оценка СПбГЭТУ как поставщика дополнительных образовательных программ.
  - 3.3 Анализ потребности в послевузовском профессиональном образовании.
  - 3.4 Оценка СПбГЭТУ как поставщика программ послевузовского профессионального образования.
- 4 Анализ трудоустройства во время учебы в СПбГЭТУ.
  - 4.1 Оценка наличия работы во время учебы.
  - 4.2 Оценка связи работы во время учебы с направлением подготовки.
- 5 Анализ трудоустройства выпускников.
  - 5.1 Оценка наличия трудоустройства.
  - 5.2 Анализ намерений трудоустройства по специальности.
  - 5.3 Определение характеристик мест трудоустройства.

### **Метод исследования:**

- Анкетирование.

### **Респонденты:**

- Выпускники-магистры и специалисты дневных форм обучения факультетов 2021 года.

### **Сроки проведения исследования:**

- Июнь-август 2021 года.



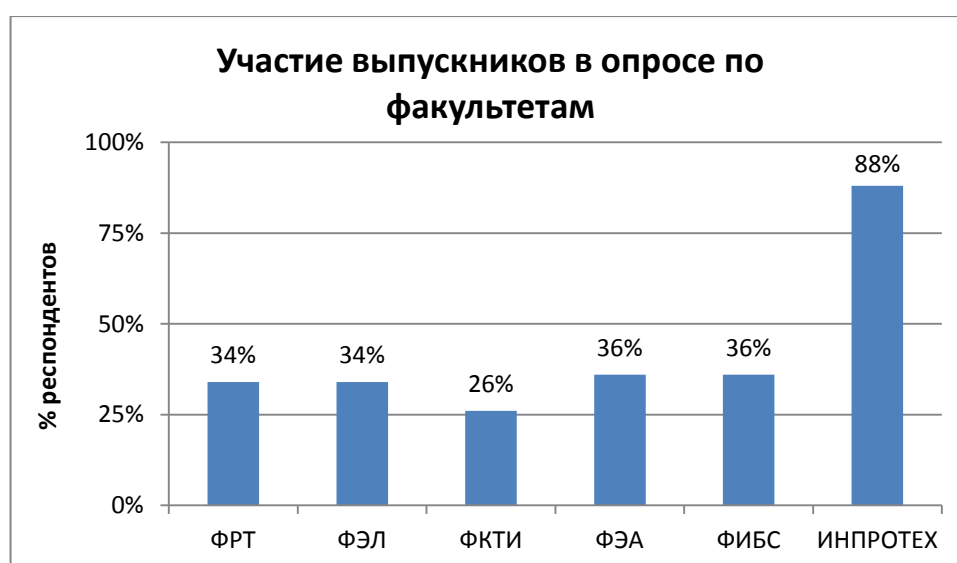
## Характеристика выборки

*Количество выпускников-магистров и специалистов СПбГЭТУ дневной формы обучения 2021 года – 752 человека. В результате опроса была получена 251 заполненная анкета, что составило 33% от общего количества выпускников-магистров и специалистов вуза. Ошибка выборки исследования составляет 5% при 95% вероятности, что характеризует выборку как репрезентативную с обыкновенной погрешностью.*



В опросе приняли участие 6 факультетов.

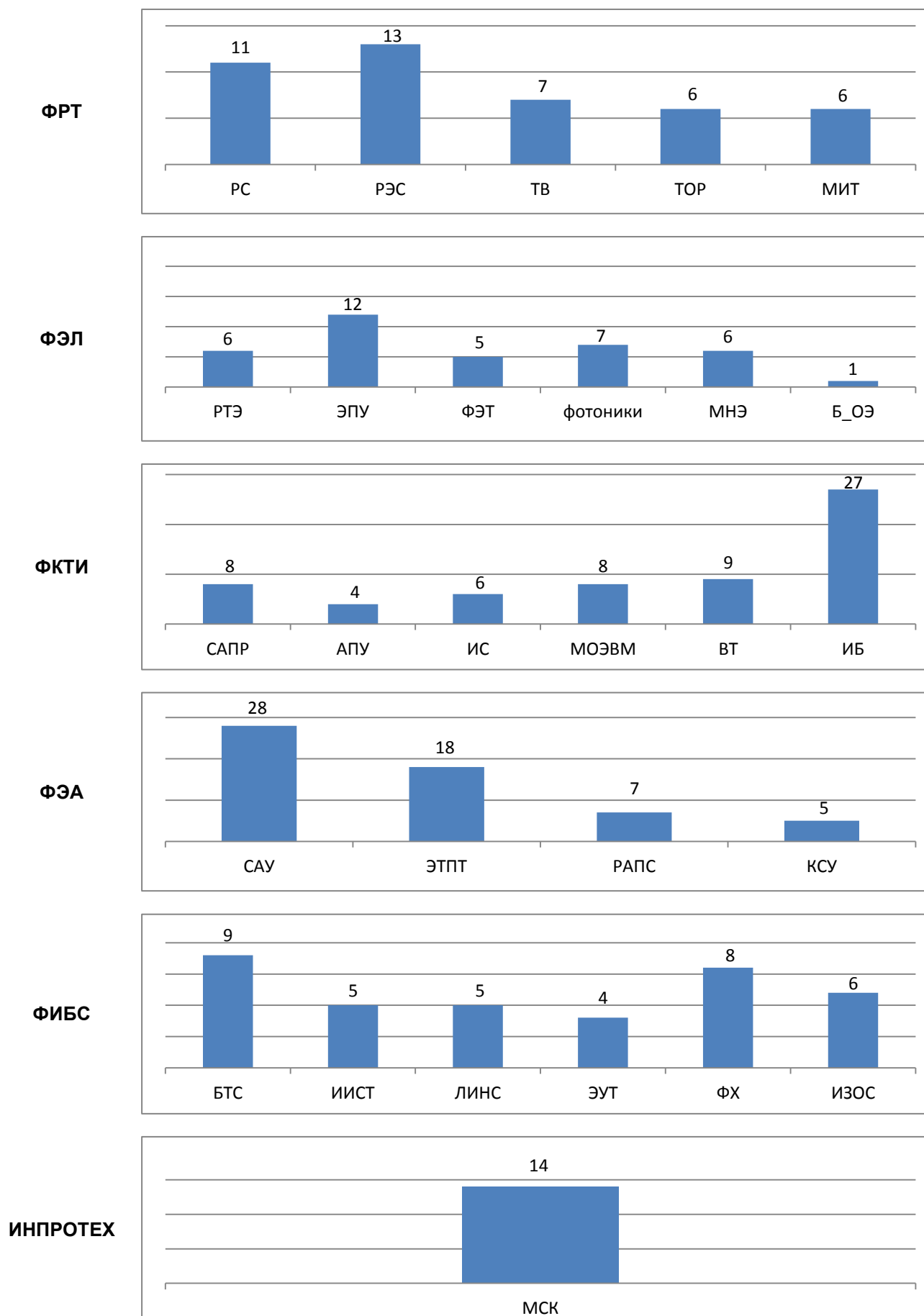
Факультет	Количество выпускников	Количество участников опроса	Ошибка выборки
ФРТ	125	43	12%
ФЭЛ	109	37	13%
ФКТИ	236	62	11%
ФЭА	162	58	10%
ФИБС	104	37	13%
ИНПРОТЕХ	16	14	10%

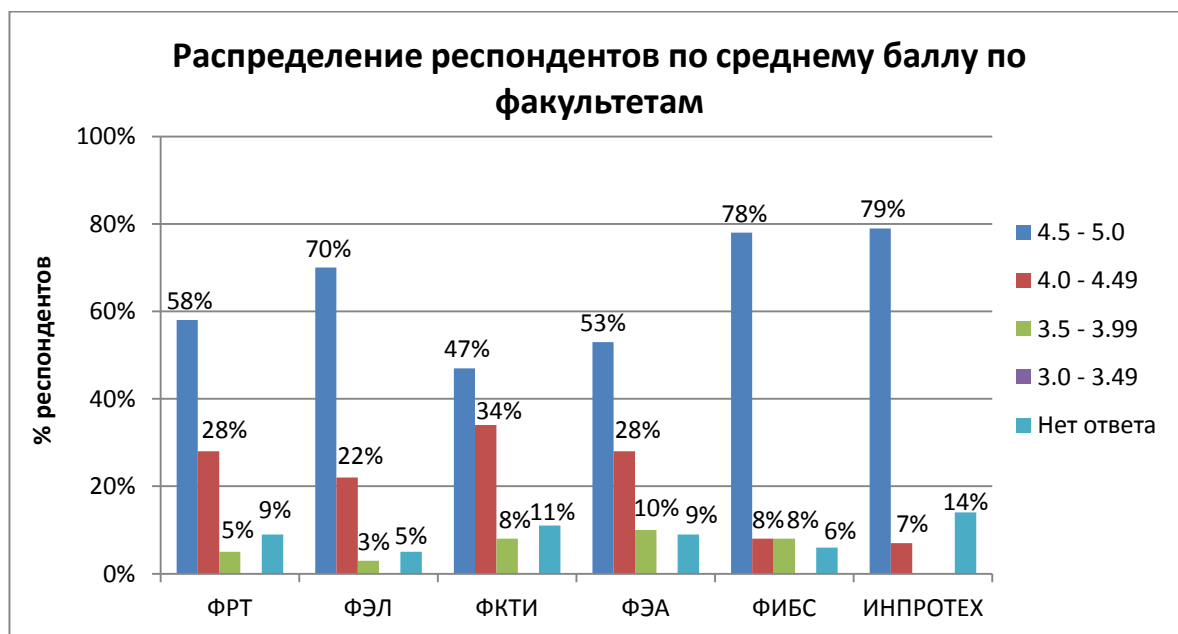
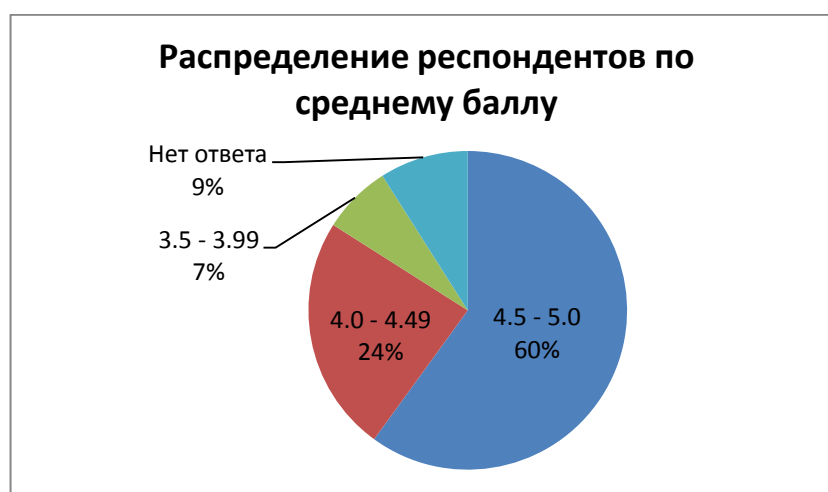


*Данные по ФЭА и ИНПРОТЕХ репрезентативны с обыкновенной погрешностью.*

*Данные по ФРТ, ФЭЛ, ФКТИ, ФИБС не являются репрезентативными, результаты представлены в ознакомительных целях.*

## Количество респондентов по кафедрам факультетов





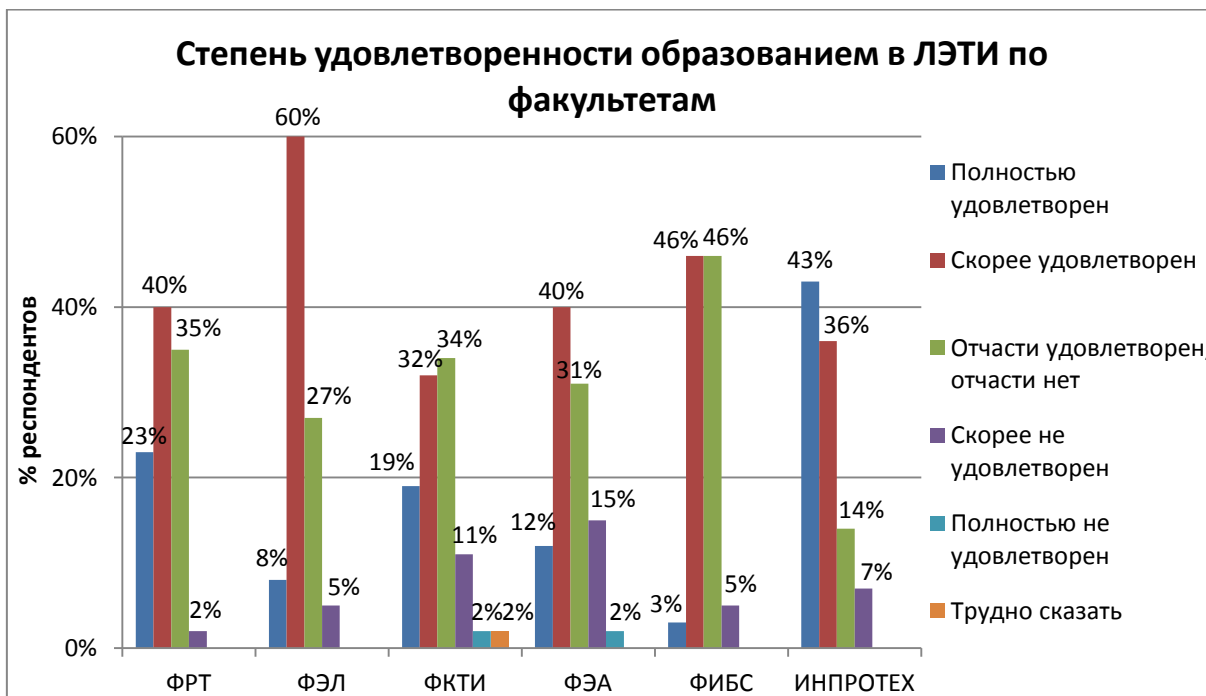
**84% респондентов, принявших участие в опросе, имеют итоговый средний балл за время обучения в СПбГЭТУ выше «4» (60% – выше «4,5»). Респондентов, имеющих низкий средний балл (менее «3,5»), нет среди опрошенных.**

# 1 Анализ удовлетворенности полученным в СПбГЭТУ образованием

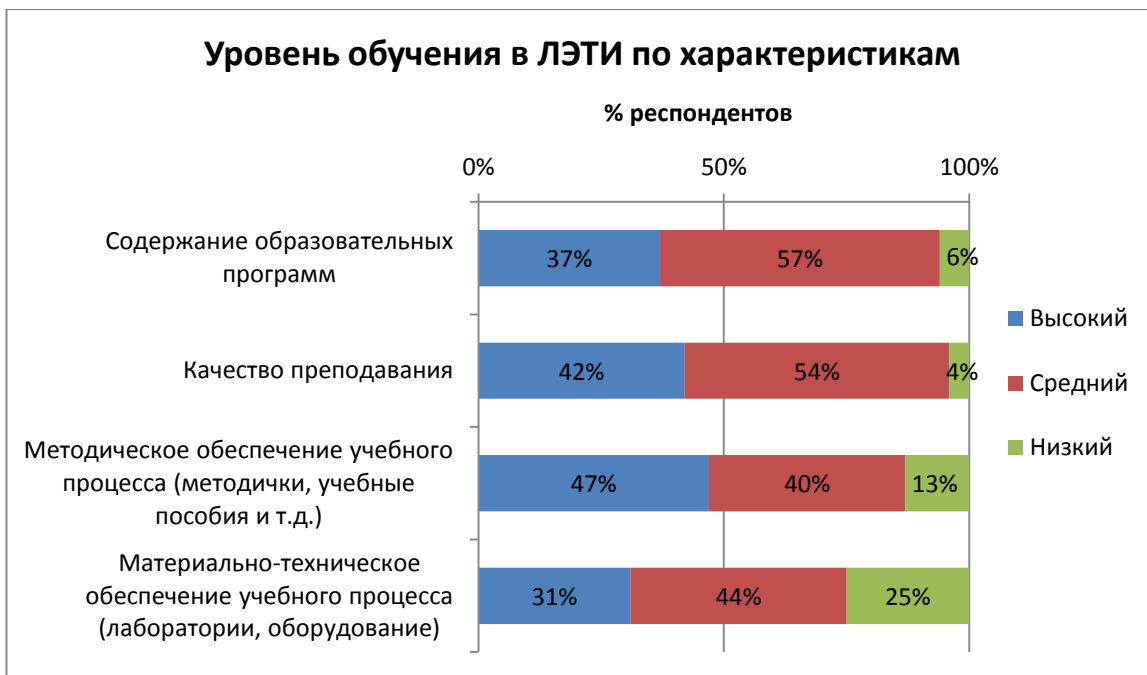
## 1.1 Оценка степени удовлетворенности образованием в СПбГЭТУ



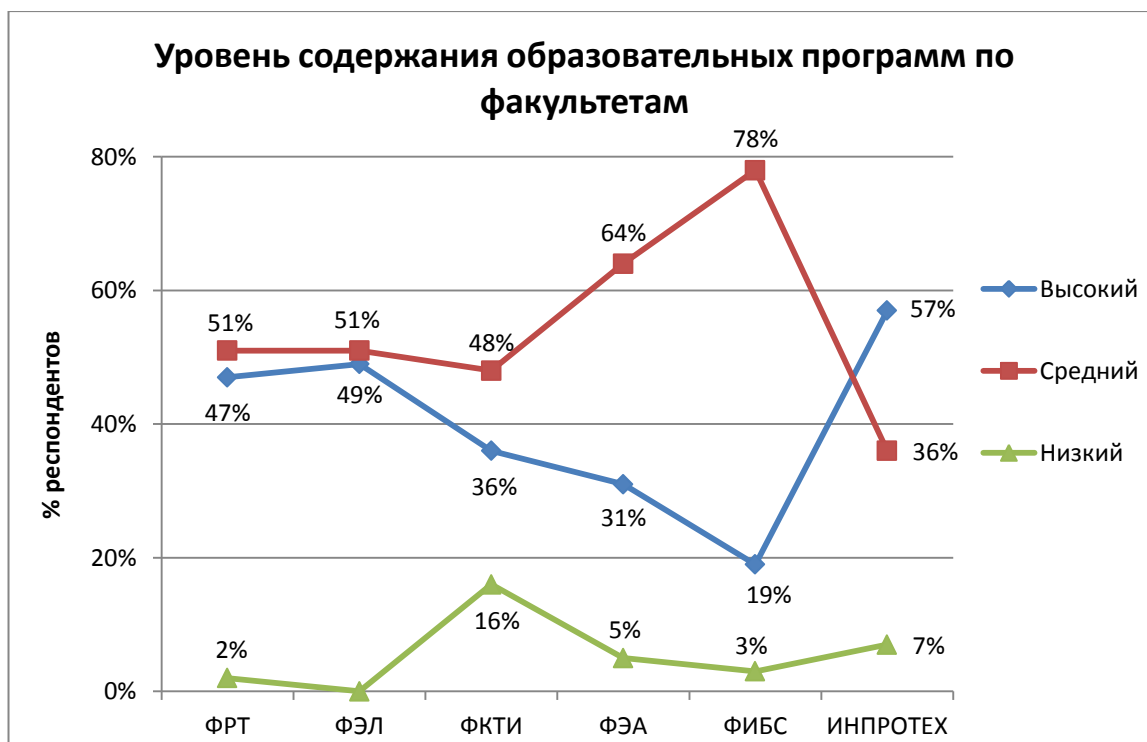
**57% респондентов удовлетворены полученным в СПбГЭТУ образованием. 33% респондентов удовлетворены полученным в СПбГЭТУ образованием частично.**

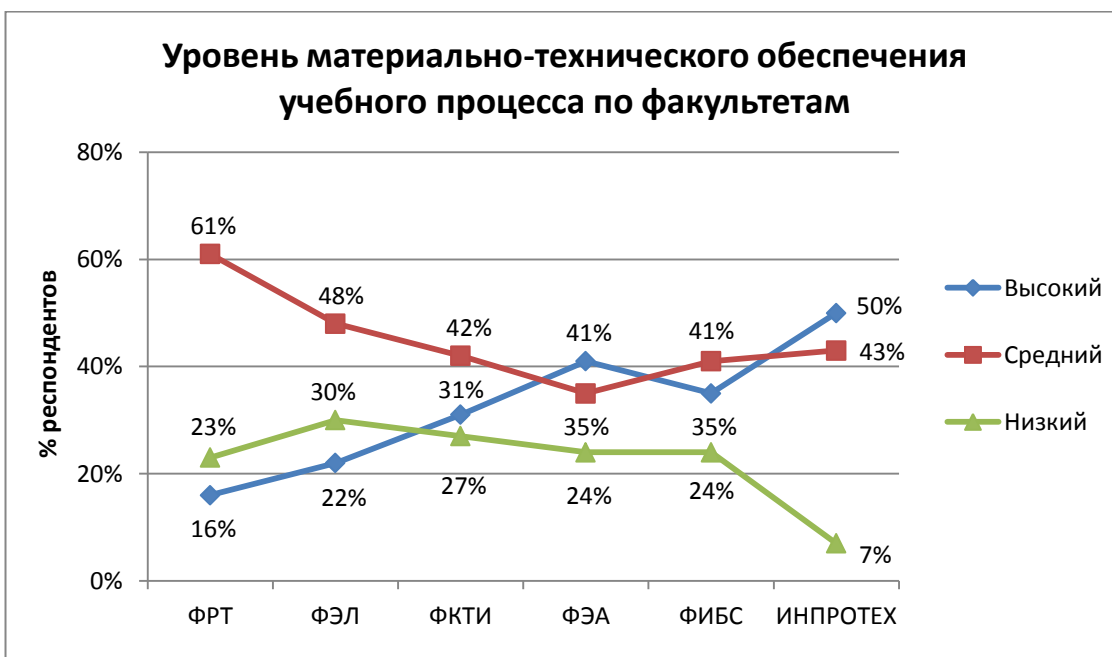
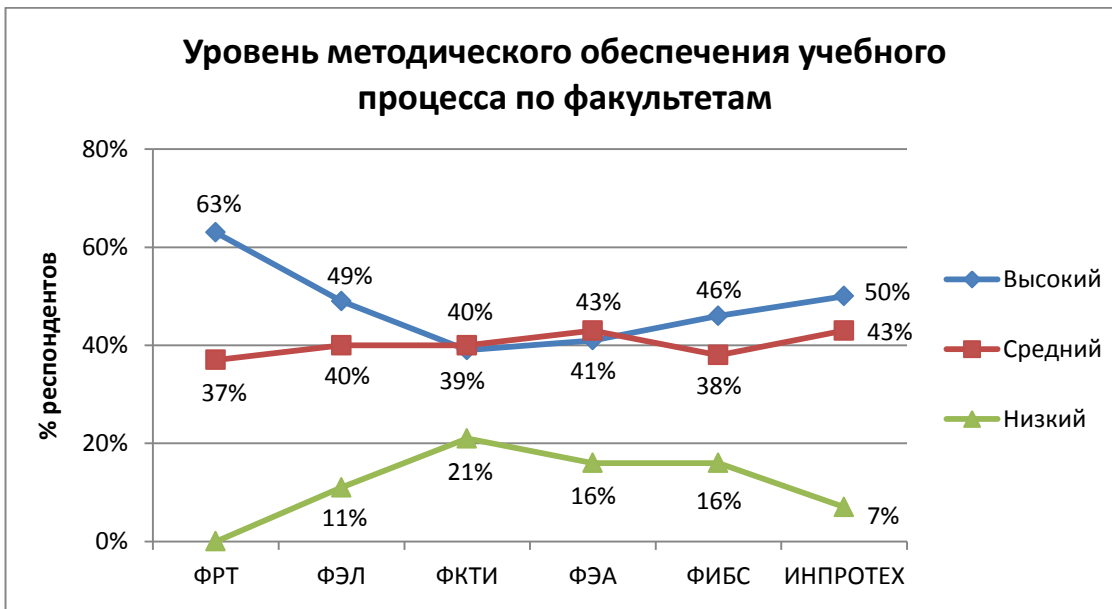
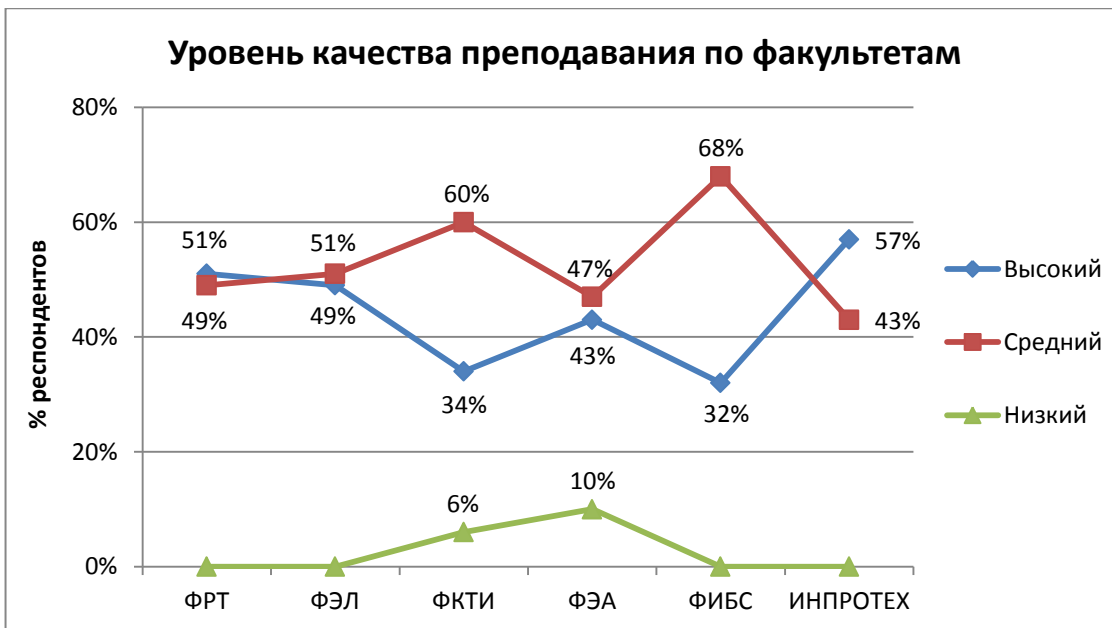


### 1.2 Оценка качества образования в СПбГЭТУ

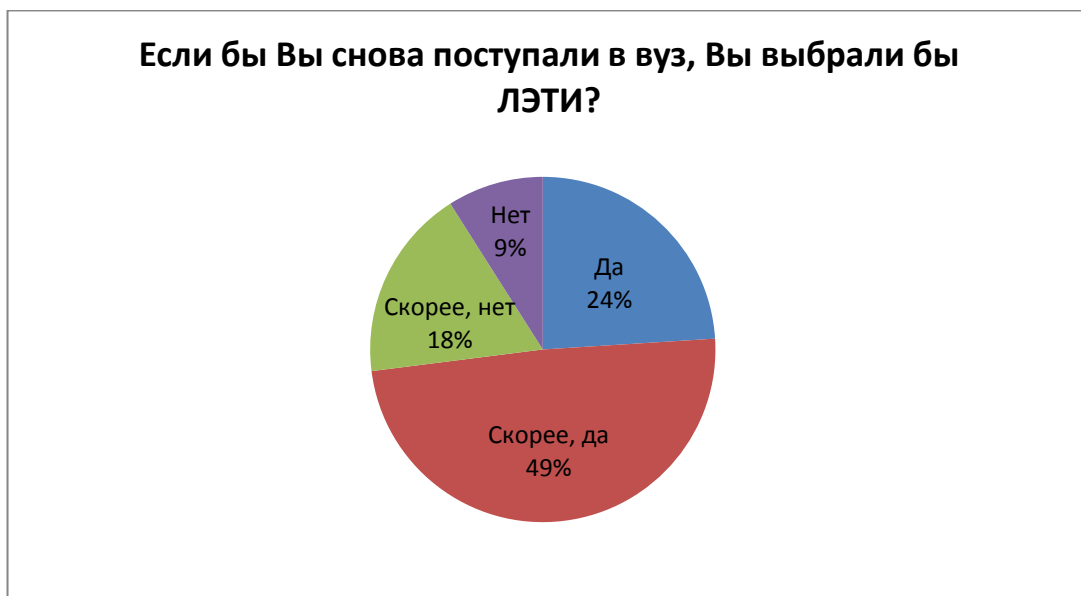


**Большинство выпускников дает высокую и среднюю оценку уровню обучения в СПбГЭТУ. Высокую оценку материально-технического обеспечения учебного процесса дала наименьшая доля респондентов, по сравнению с другими характеристиками.**



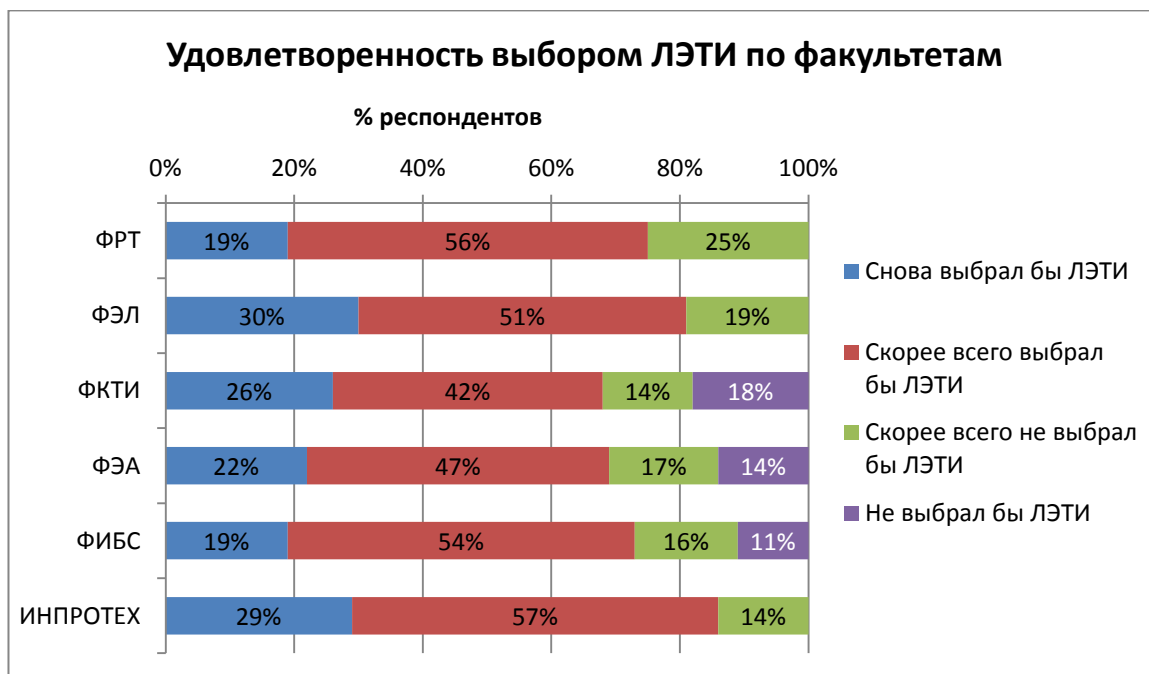


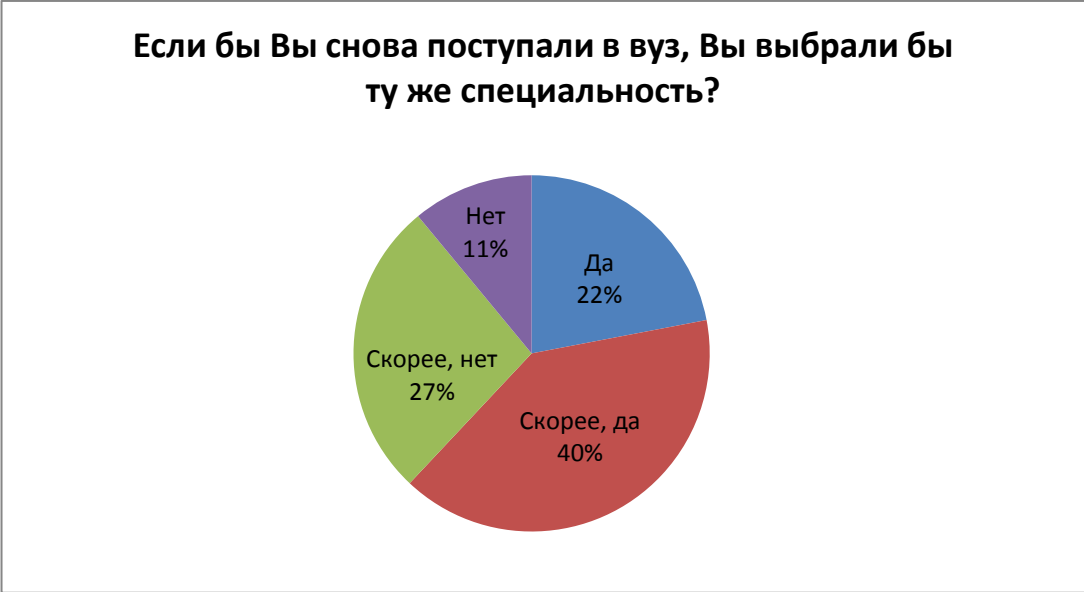
### 1.3 Оценка удовлетворенности выбором СПбГЭТУ и специальности



**73% выпускников удовлетворены выбранным вузом и, если бы они снова поступали в вуз, то выбрали бы СПбГЭТУ.**

**27% выпускников остановили бы свой выбор на другом вузе. Среди других вузов чаще всего назывались ИТМО и СПбПУ.**

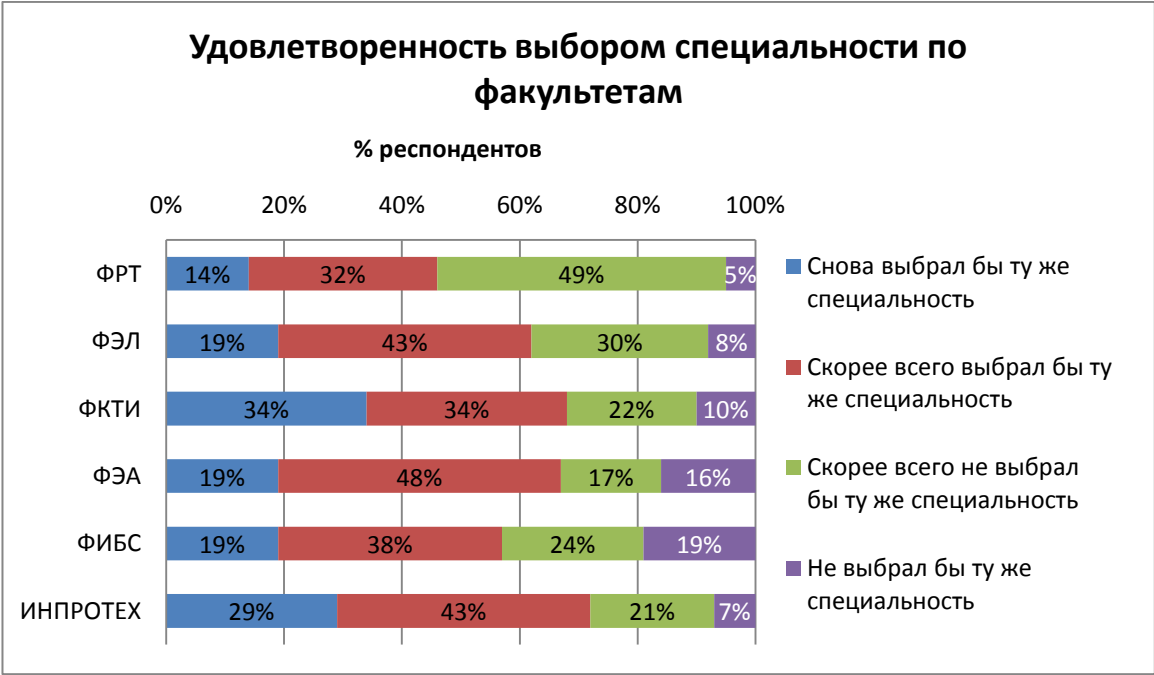




**62% выпускников удовлетворен сделанным им выбором специальности и если бы они снова поступали в вуз, то выбрали бы ту же специальность.**

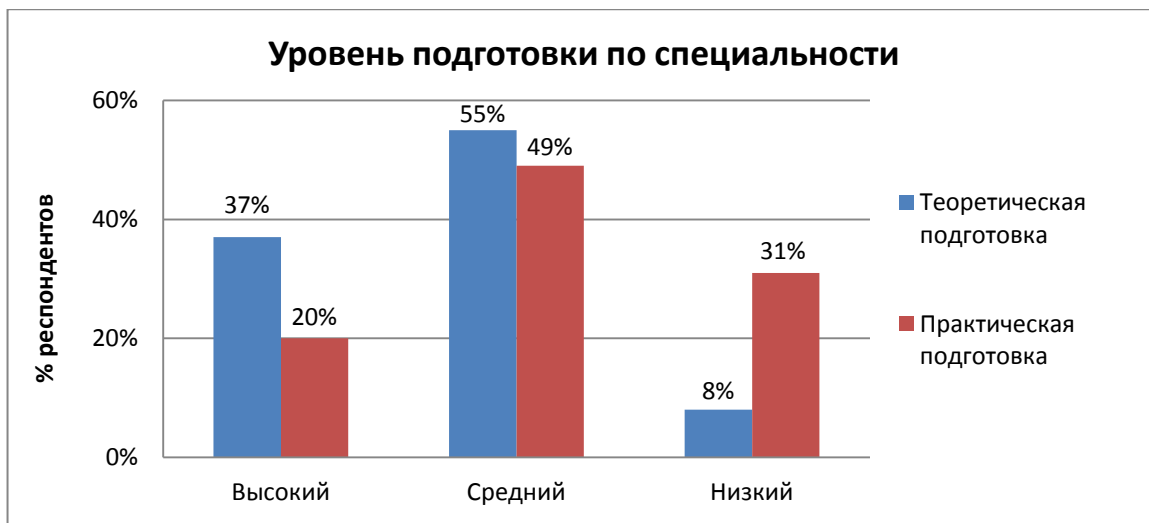
**Однако 38% выпускников остановили бы свой выбор на другой специальности.**

**Перечень специальностей, которые бы выбрали респонденты, содержит, в основном, специальности, связанные с информационными технологиями и программированием.**

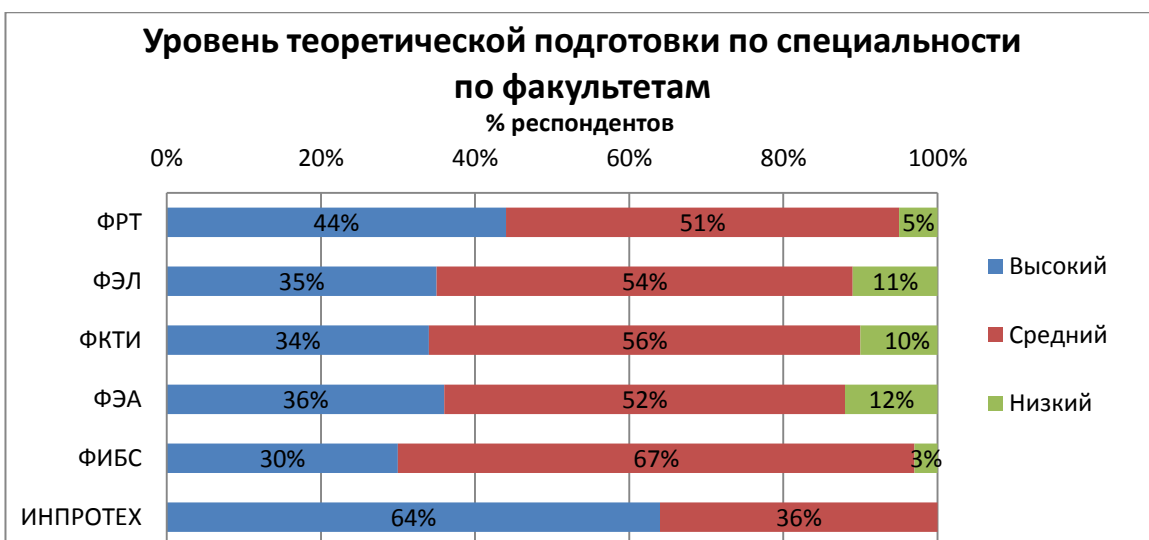




### 1.4 Оценка уровня теоретической и практической подготовки по специальности

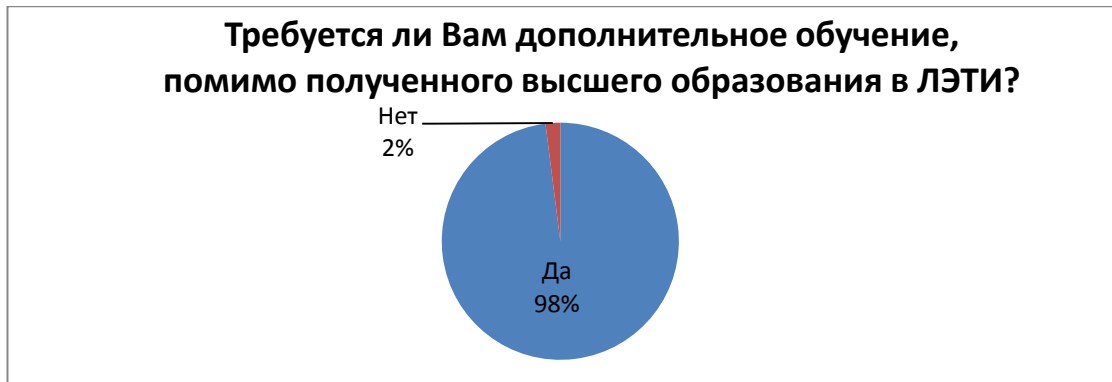


**Выпускники, в основном, оценивают теоретическую подготовку по специальности на среднем уровне (55% респондентов). Практическая подготовка оценивается ниже: 20% респондентов дают высокую оценку, 49% - среднюю, 31% - низкую.**



### 3 Анализ потребности в дополнительном образовании

#### 3.1 Анализ потребности в дополнительном платном обучении



98% опрошенных выпускников считают, что им необходимо дополнительное обучение, помимо полученного в СПбГЭТУ высшего образования.

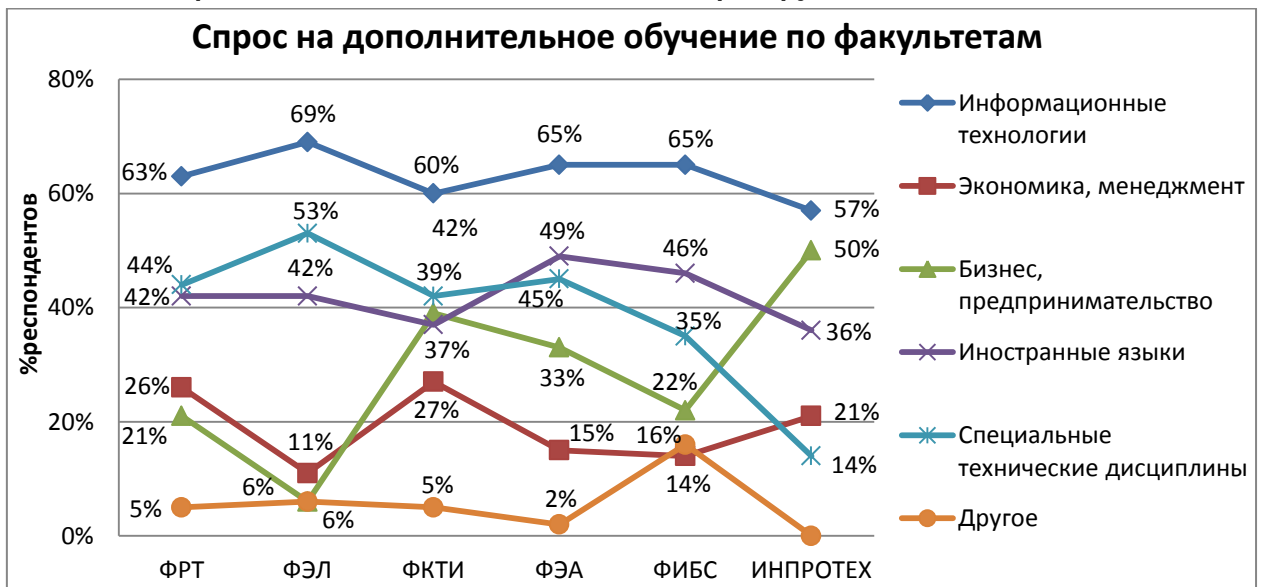


\* База данных: респонденты, нуждающиеся в дополнительном обучении.

\*\* Респонденты могли отметить несколько вариантов.

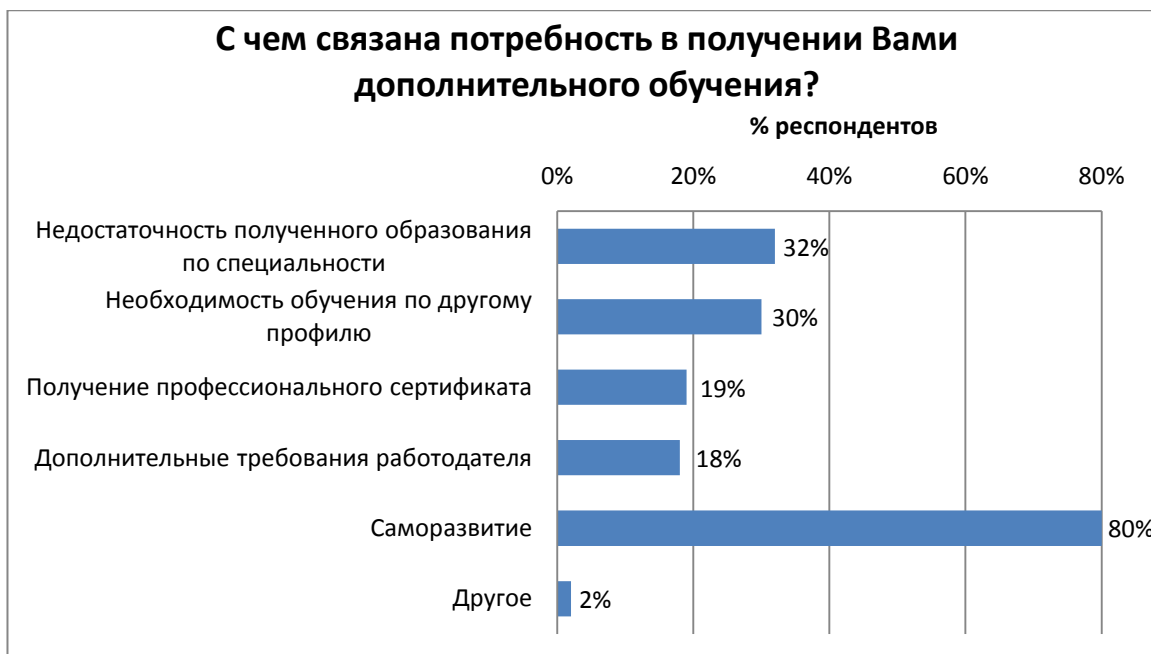
Самыми востребованными направлениями дополнительного обучения являются информационные технологии (64% выпускников имеют потребность в дополнительном обучении по данному направлению), а также иностранные языки и специальные технические дисциплины (востребованы у 42% респондентов).

В качестве других направлений дополнительного обучения выпускники называли, в основном, направления, связанные с медициной и юриспруденцией.



\* База данных: респонденты, нуждающиеся в дополнительном обучении.

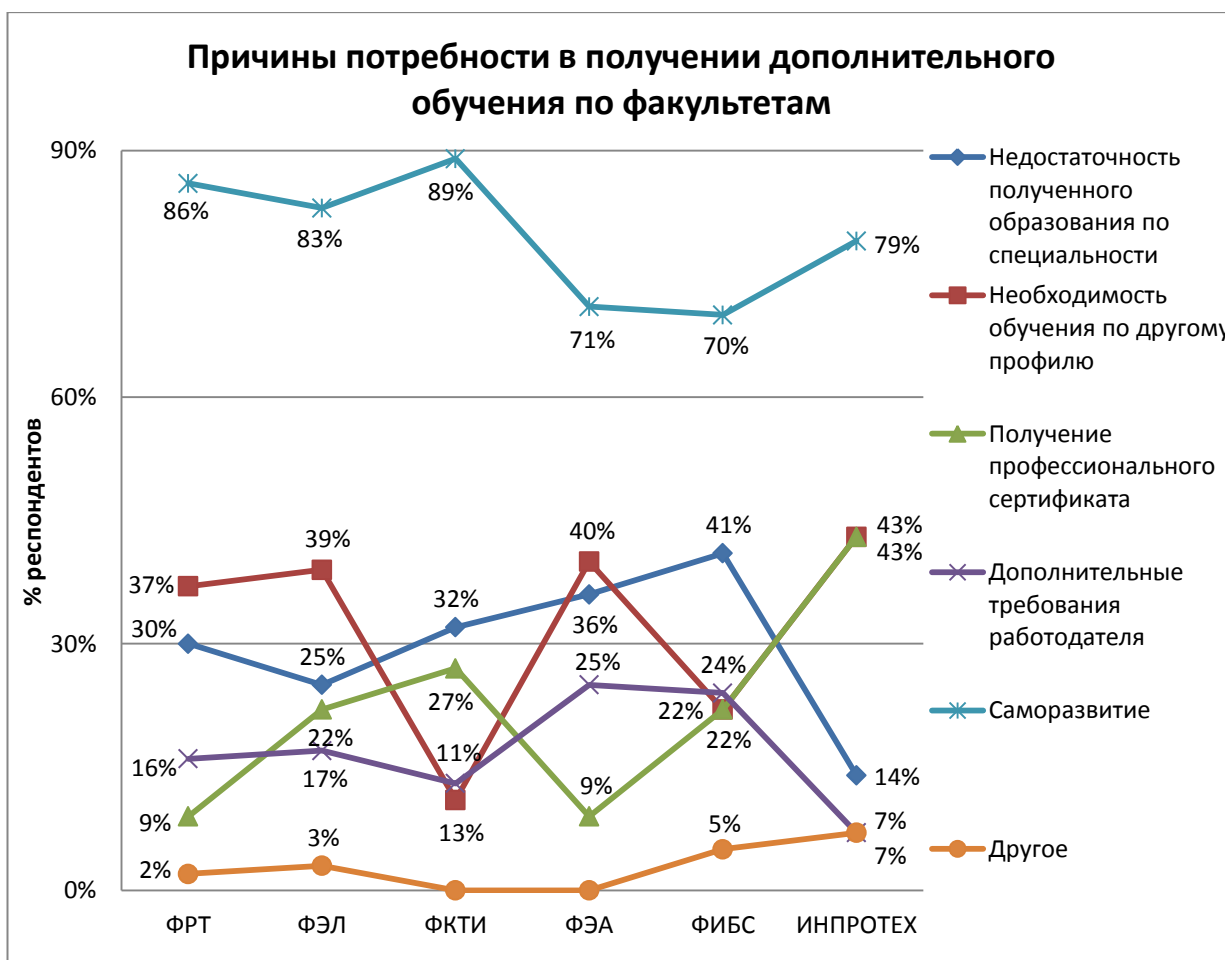
\*\* Респонденты могли отметить несколько вариантов.



\* База данных: респонденты, нуждающиеся в дополнительном обучении.

\*\* Респонденты могли отметить несколько вариантов.

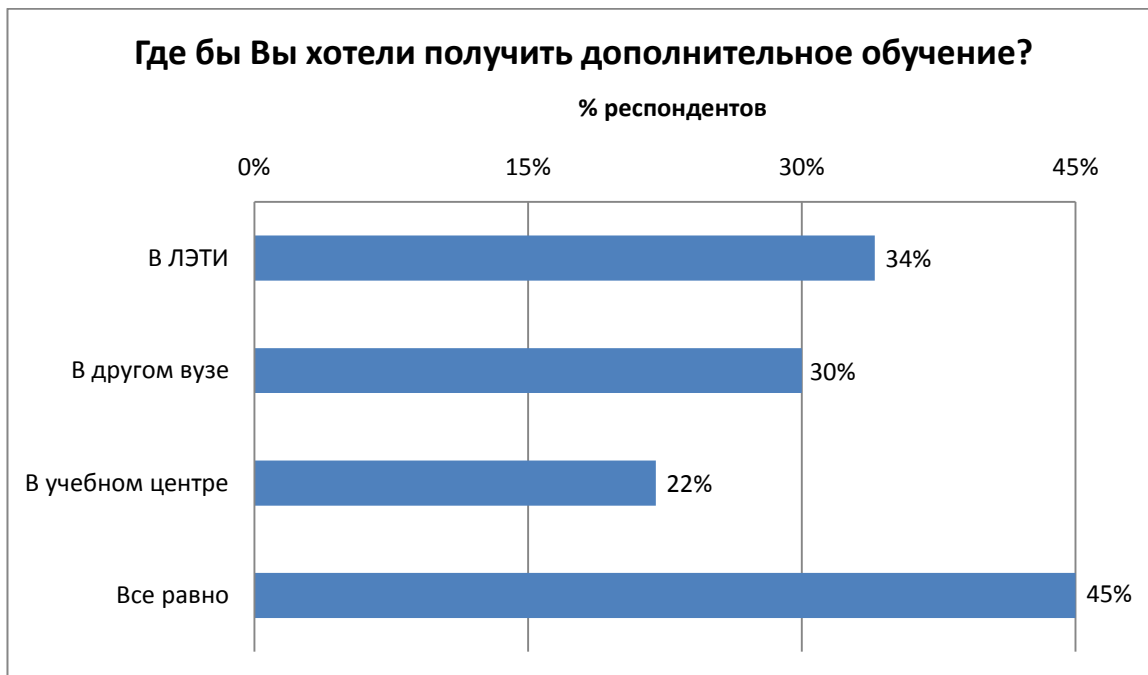
**Основной причиной потребности в дополнительном обучении является стремление выпускников к саморазвитию (отметили 80% респондентов).**



\* База данных: респонденты, нуждающиеся в дополнительном обучении.

\*\* Респонденты могли отметить несколько вариантов.

### 3.2 Оценка СПбГЭТУ как поставщика дополнительных образовательных программ

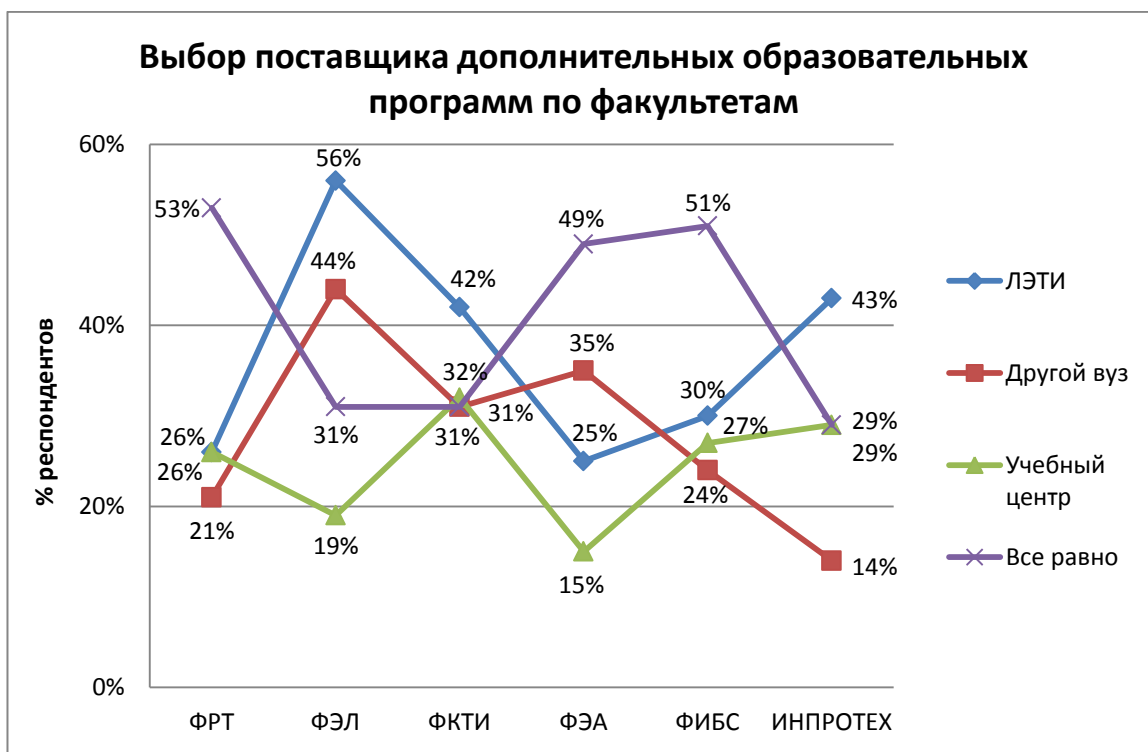


\* База данных: респонденты, нуждающиеся в дополнительном обучении.

\*\* Респонденты могли отметить несколько вариантов.

**СПбГЭТУ в качестве поставщика дополнительных образовательных программ рассматривают 34% выпускников.**

**45% выпускников согласны получать дополнительное обучение в любом образовательном учреждении, не исключая и СПбГЭТУ.**



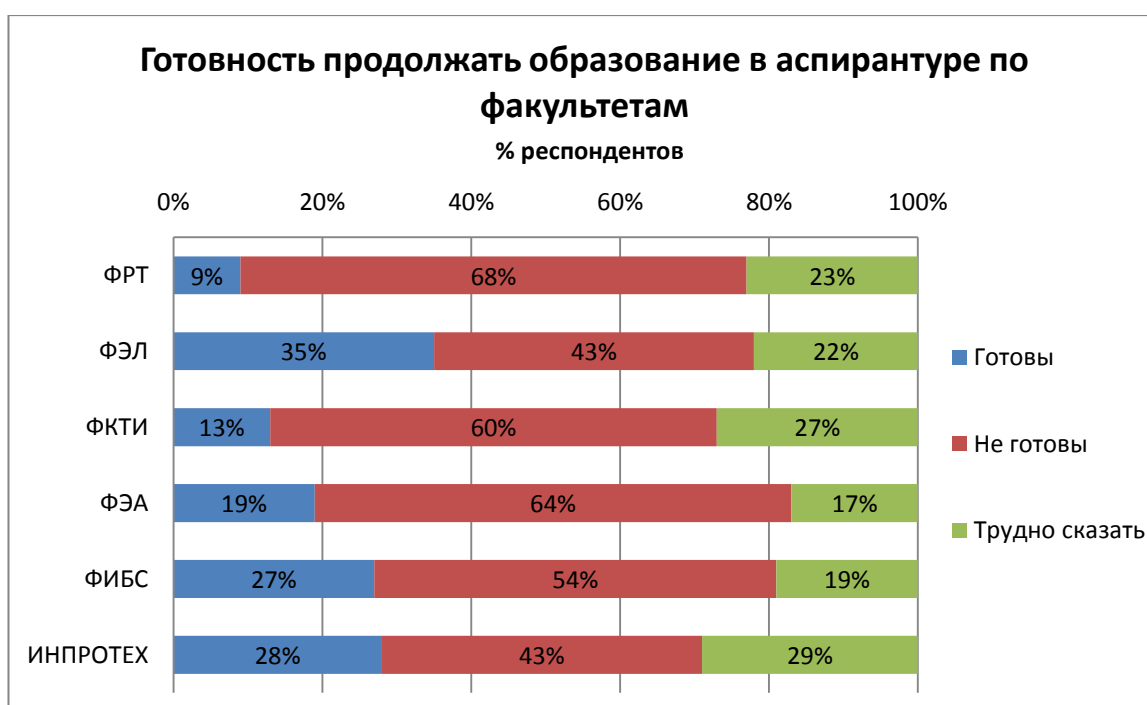
\* База данных: респонденты, нуждающиеся в дополнительном обучении.

\*\* Респонденты могли отметить несколько вариантов.

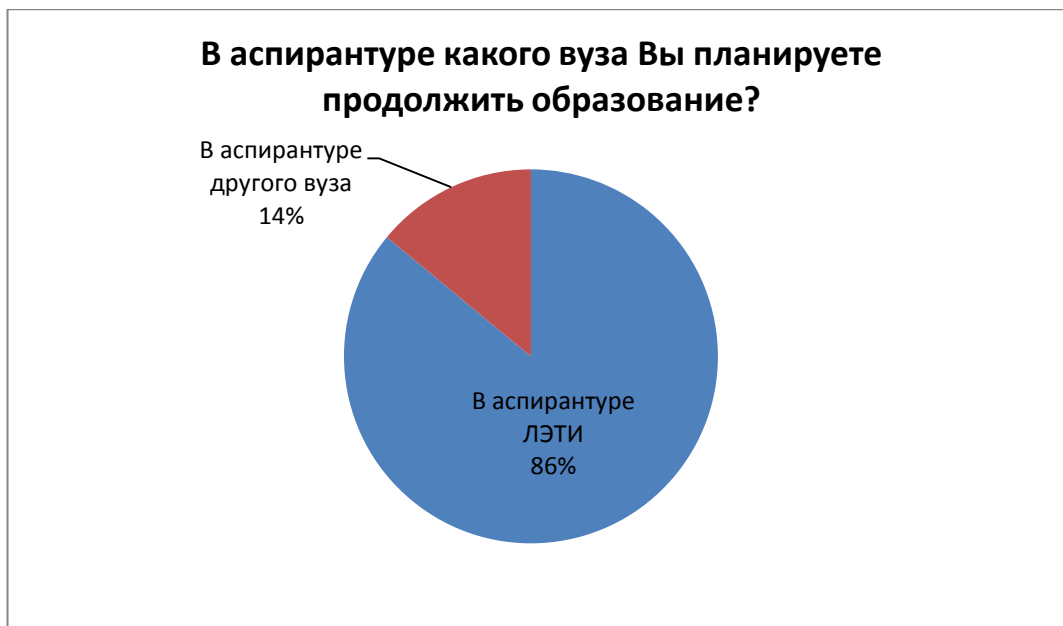
### 3.3 Анализ потребности в послевузовском профессиональном образовании



*Продолжение образования в аспирантуре востребовано у 20% респондентов.*



### 3.4 Оценка СПбГЭТУ как поставщика программ послевузовского профессионального образования



\* База данных: респонденты, планирующие продолжить обучение в аспирантуре.

**СПбГЭТУ в качестве поставщика программ послевузовского профессионального образования рассматривают 86% выпускников, планирующих продолжить образование в аспирантуре.**



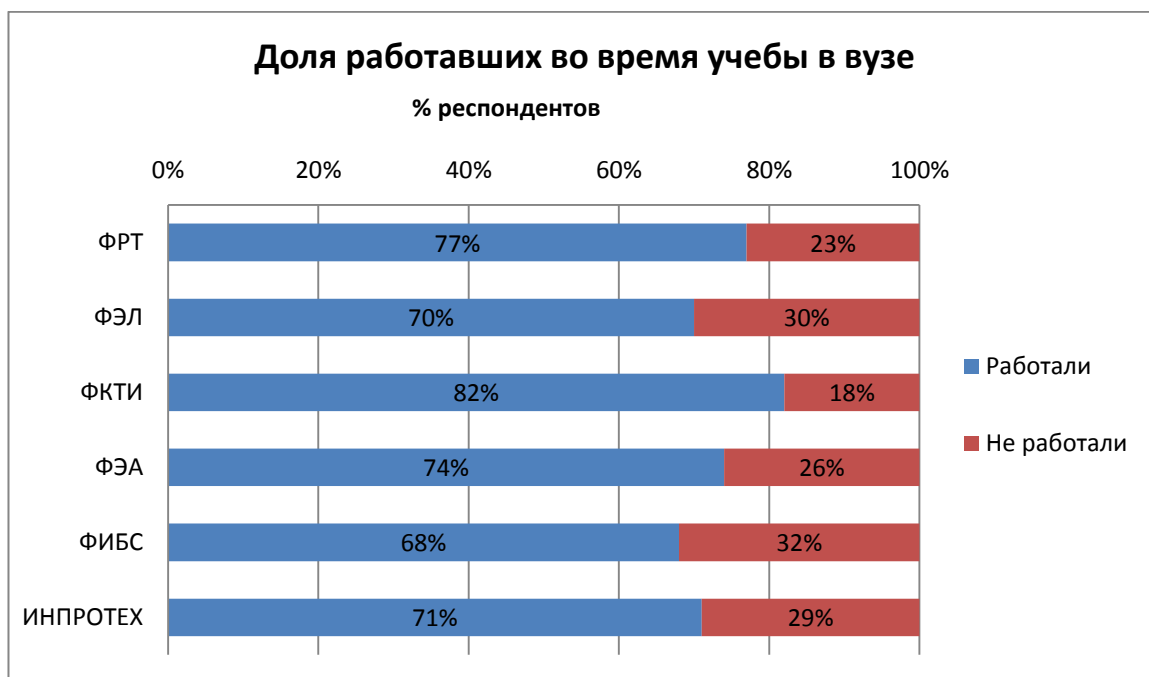
\* База данных: респонденты, планирующие продолжить обучение в аспирантуре.

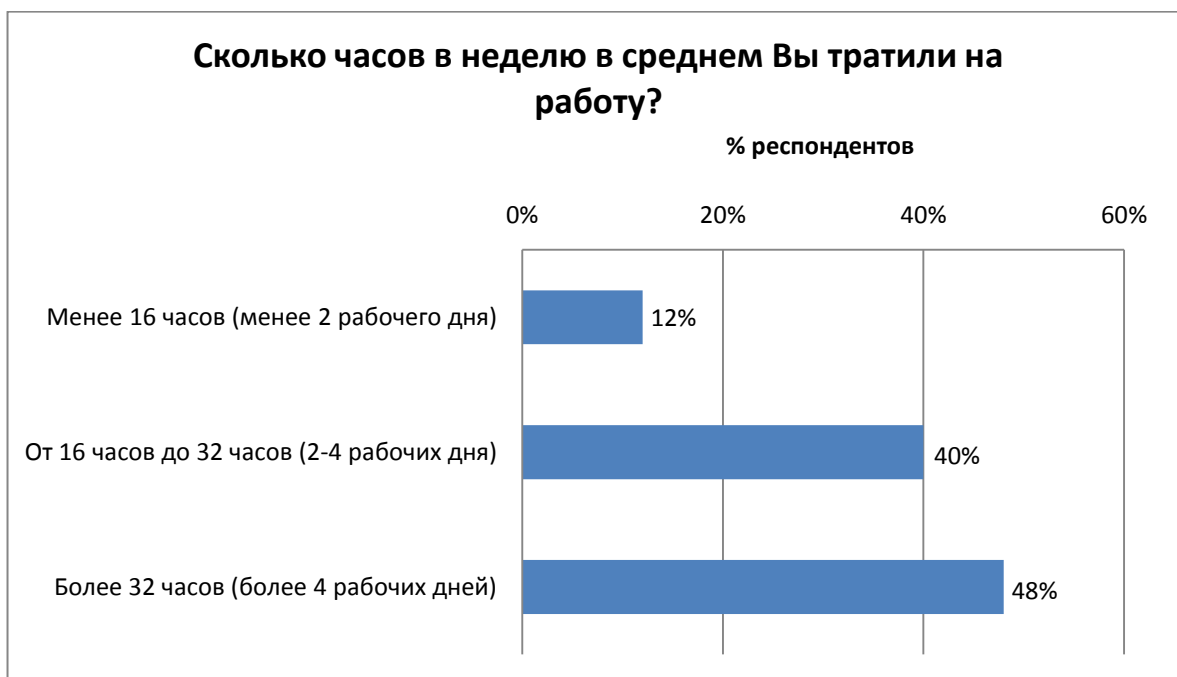
## 4 Анализ трудоустройства во время учебы в СПбГЭТУ

### 4.1 Оценка наличия работы во время учебы



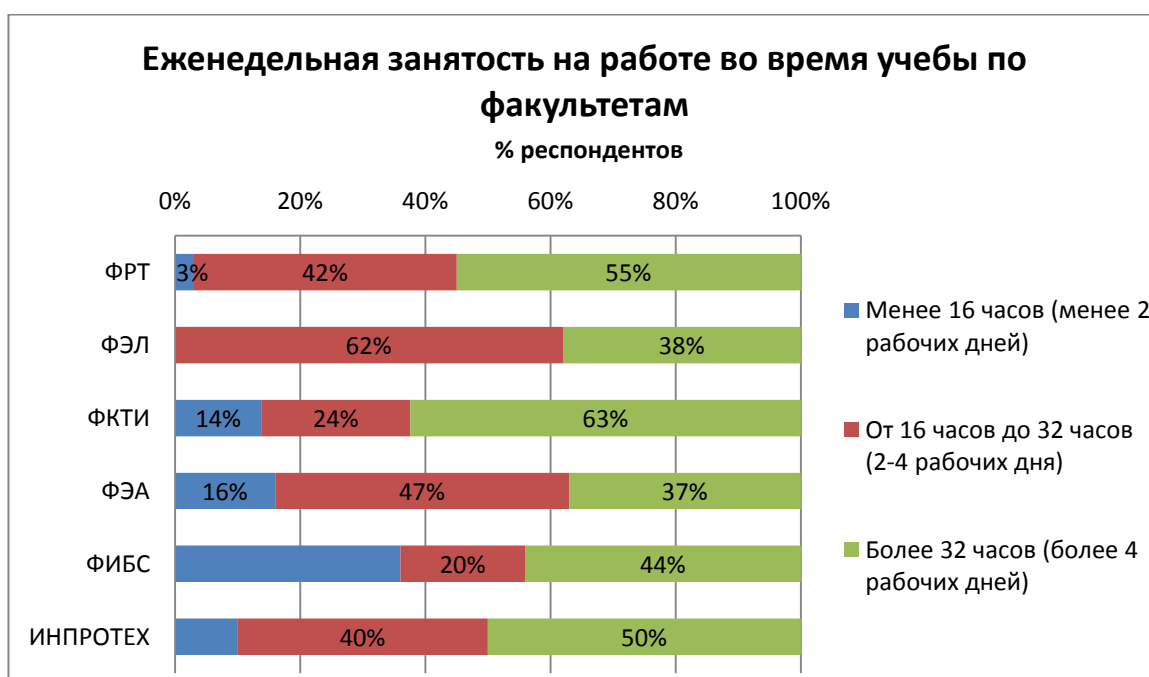
*75% выпускников совмещали учебу в вузе с работой.*





\* База данных: респонденты, которые совмещали учебу в вузе с работой.

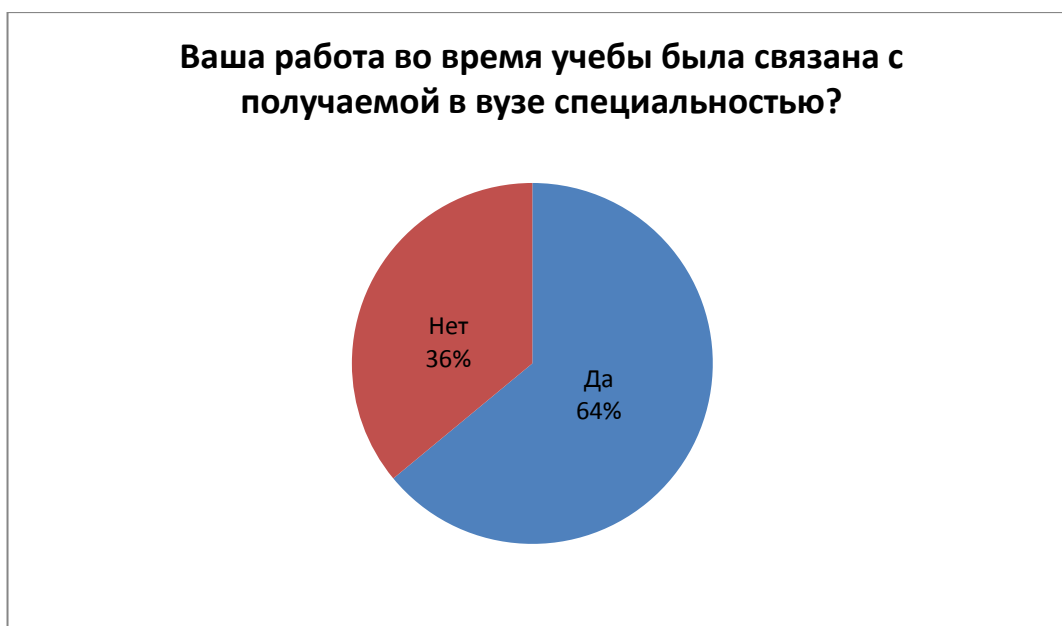
**48% выпускников, которые совмещали учебу в вузе с работой, уделяли работе более 32 часов в неделю, еще 40% – от 16 до 32 часов в неделю.**



\* База данных: респонденты, которые совмещали учебу в вузе с работой.

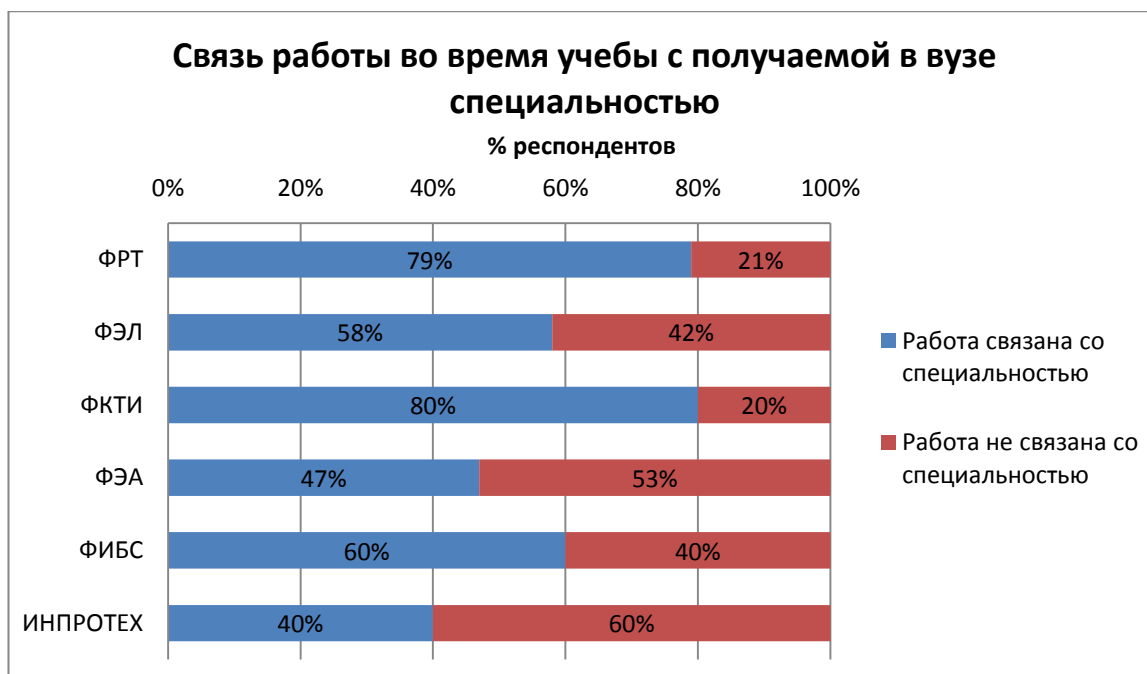


## 4.2 Оценка связи работы во время учебы со специальностью



\* База данных: респонденты, которые совмещали учебу в вузе с работой.

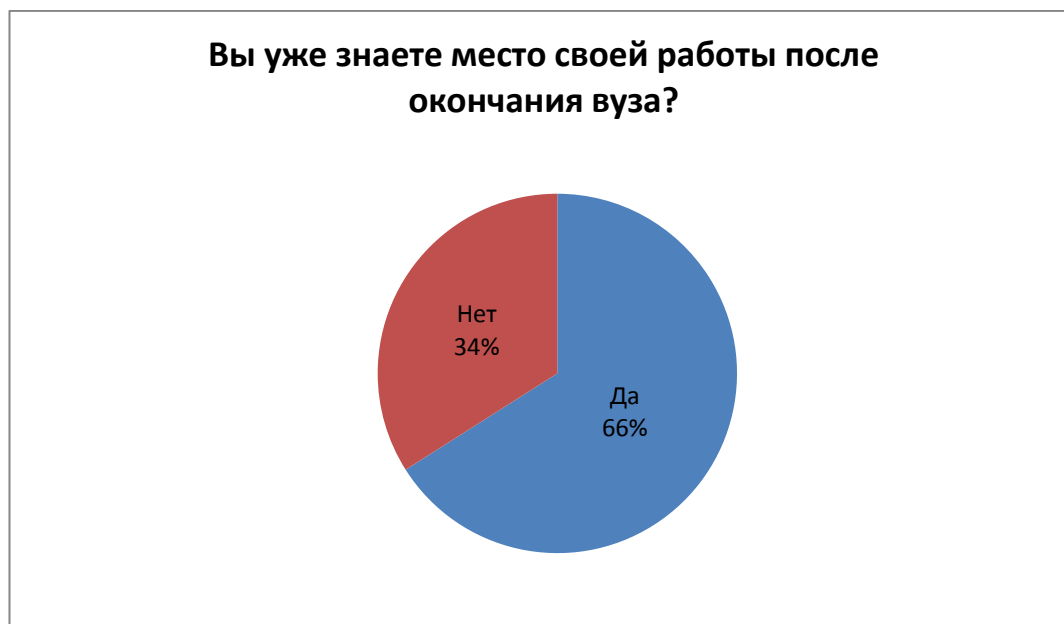
**У 64% выпускников, которые совмещали учебу в вузе с работой, работа была связана со специальностью, получаемой ими в вузе.**



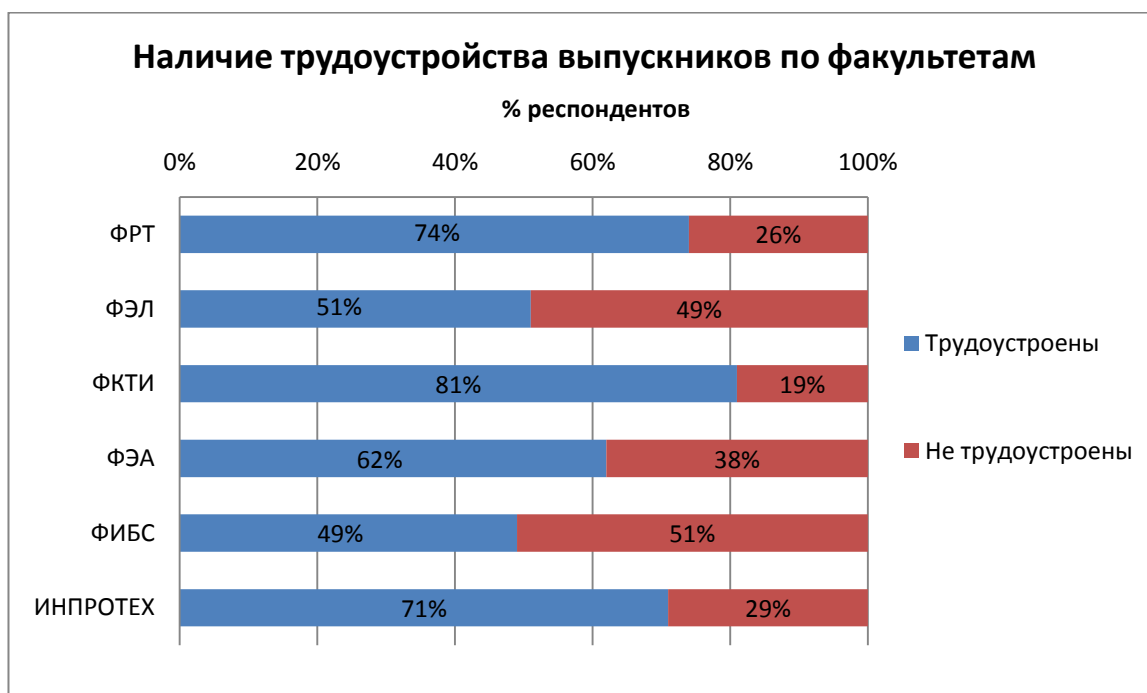
\* База данных: респонденты, которые совмещали учебу в вузе с работой.

## 5 Анализ трудоустройства выпускников

### 5.1 Оценка наличия трудоустройства



**66% выпускников трудоустроены на момент окончания вуза.**

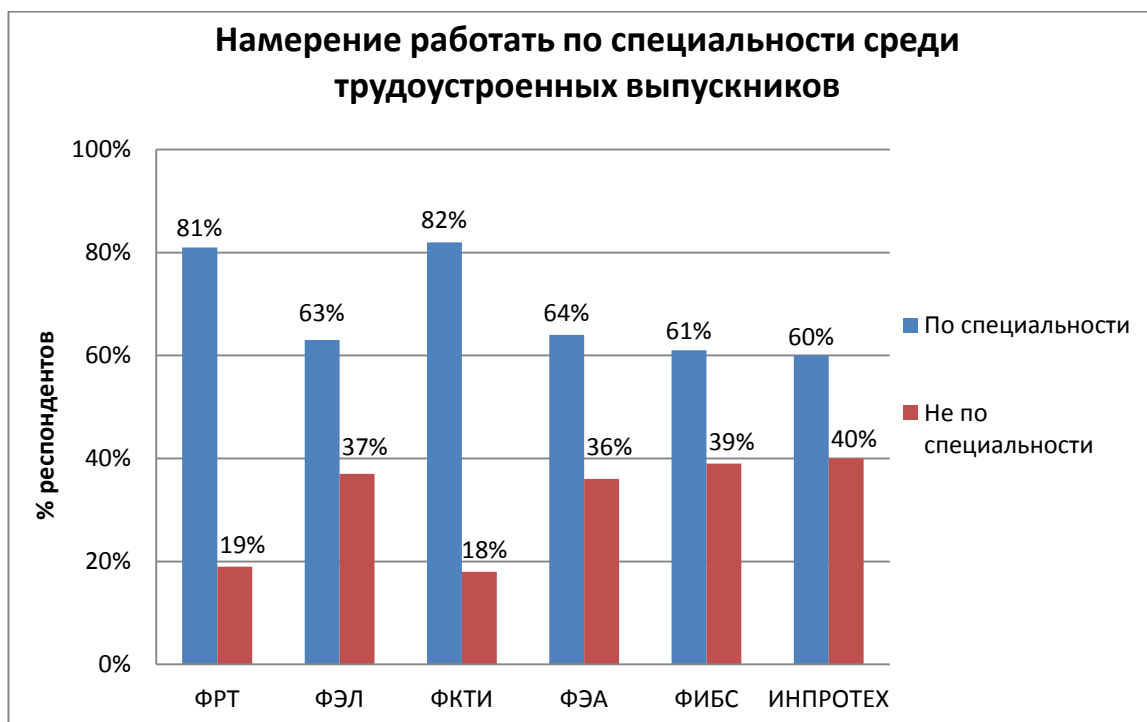


## 5.2 Анализ намерений трудоустройства по специальности

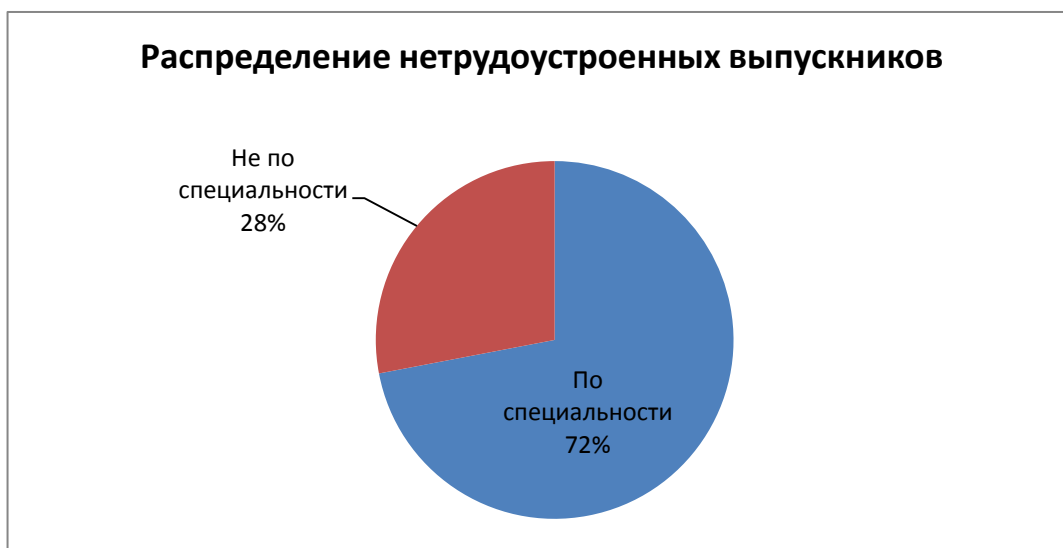


\* База данных: респонденты, которые знают место своей работы после окончания вуза.

**72% трудоустроенных выпускников (которые знают место своей работы после окончания вуза) будут работать по специальности.**

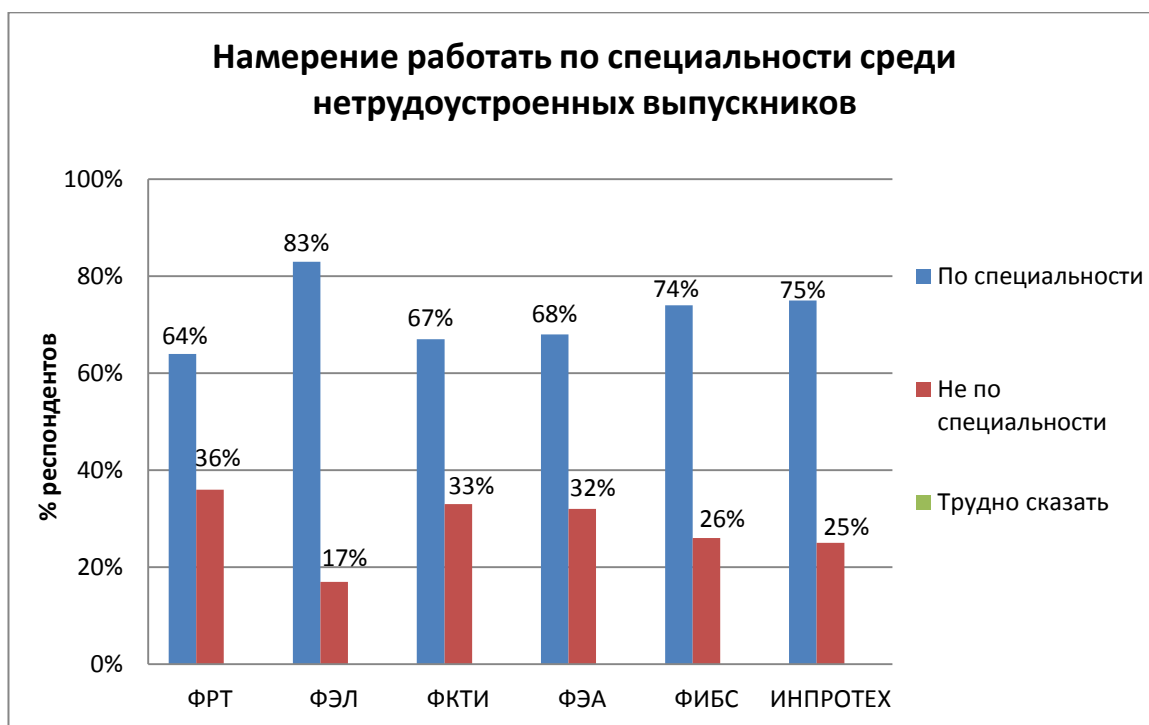


\* База данных: респонденты, которые знают место своей работы после окончания вуза.

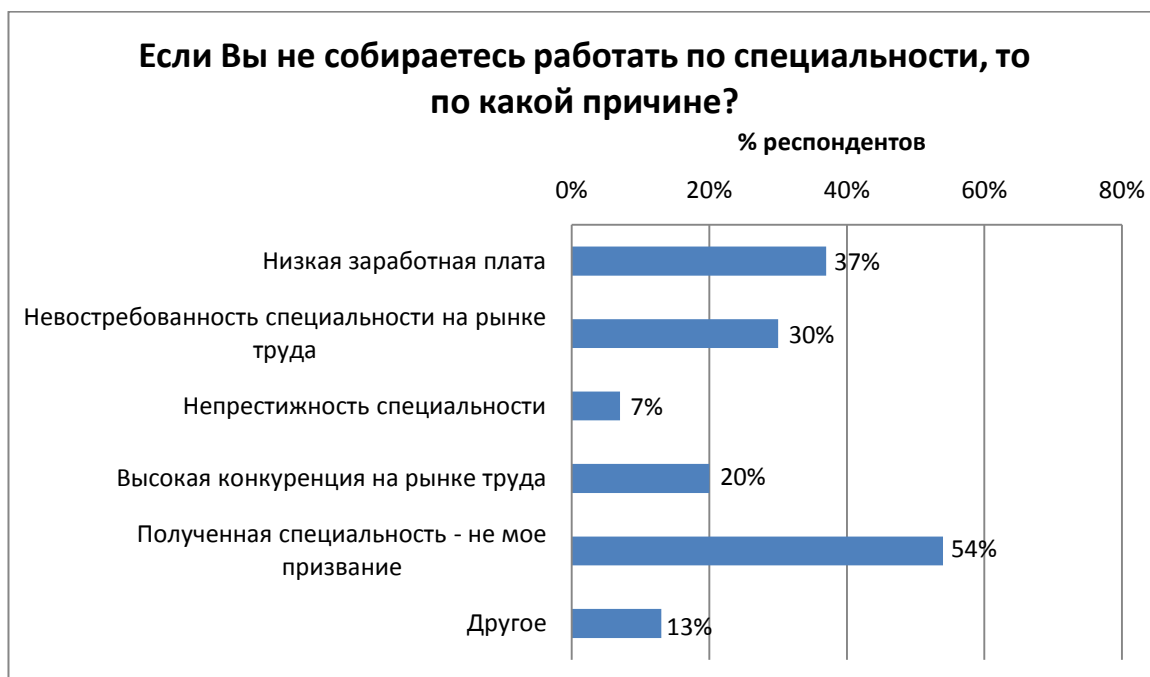


\* База данных: респонденты, которые не знают место своей работы после окончания вуза.

**72% нетрудоустроенных выпускников (которые не знают место своей работы после окончания вуза) предполагают найти работу по специальности.**



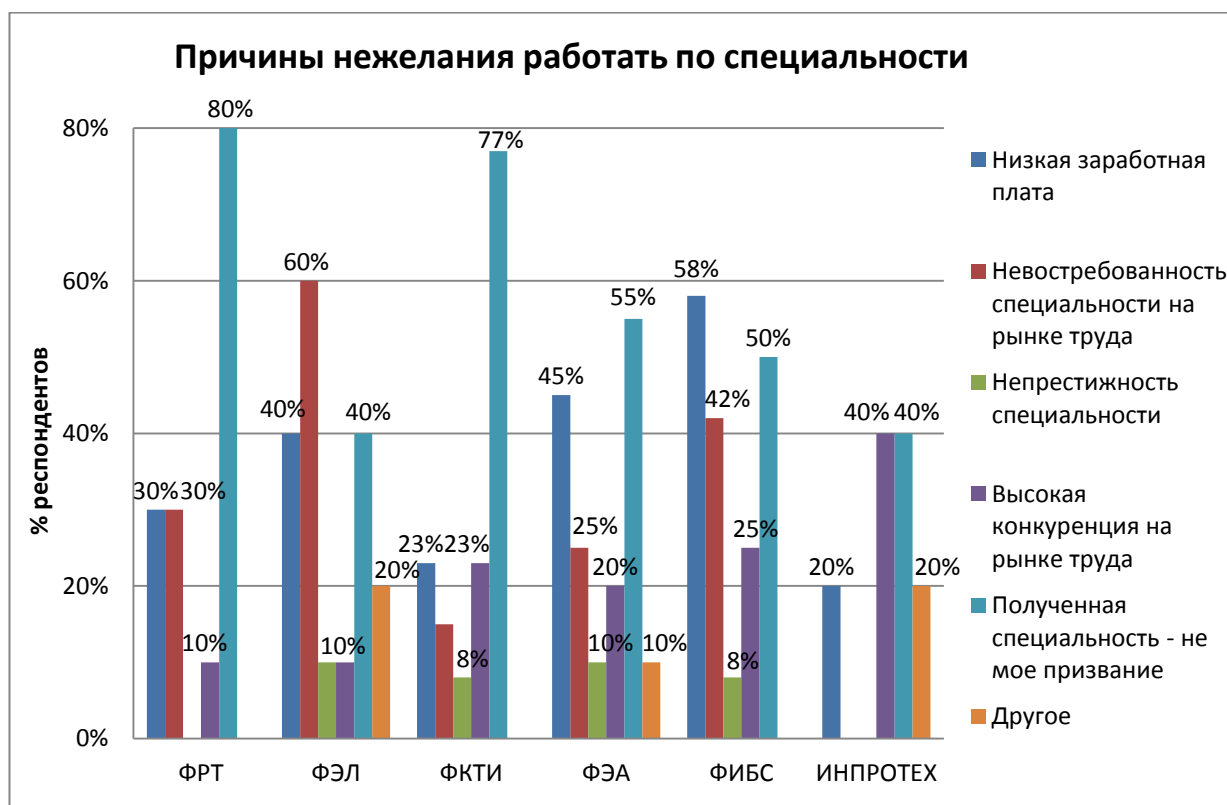
\* База данных: респонденты, которые не знают место своей работы после окончания вуза.



\* База данных: респонденты, которые не планируют работать по специальности после окончания вуза.

\*\* Респонденты могли отметить несколько вариантов.

**Основными причинами, по которым выпускники не планируют работать по специальности после окончания вуза, являются отсутствие призвания к полученной специальности (54% респондентов) и низкая заработная плата (37% респондентов, не планирующих работать по специальности).**



\* База данных: респонденты, которые не планируют работать по специальности после окончания вуза.

\*\* Респонденты могли отметить несколько вариантов.

### 5.3 Определение характеристик мест трудоустройства

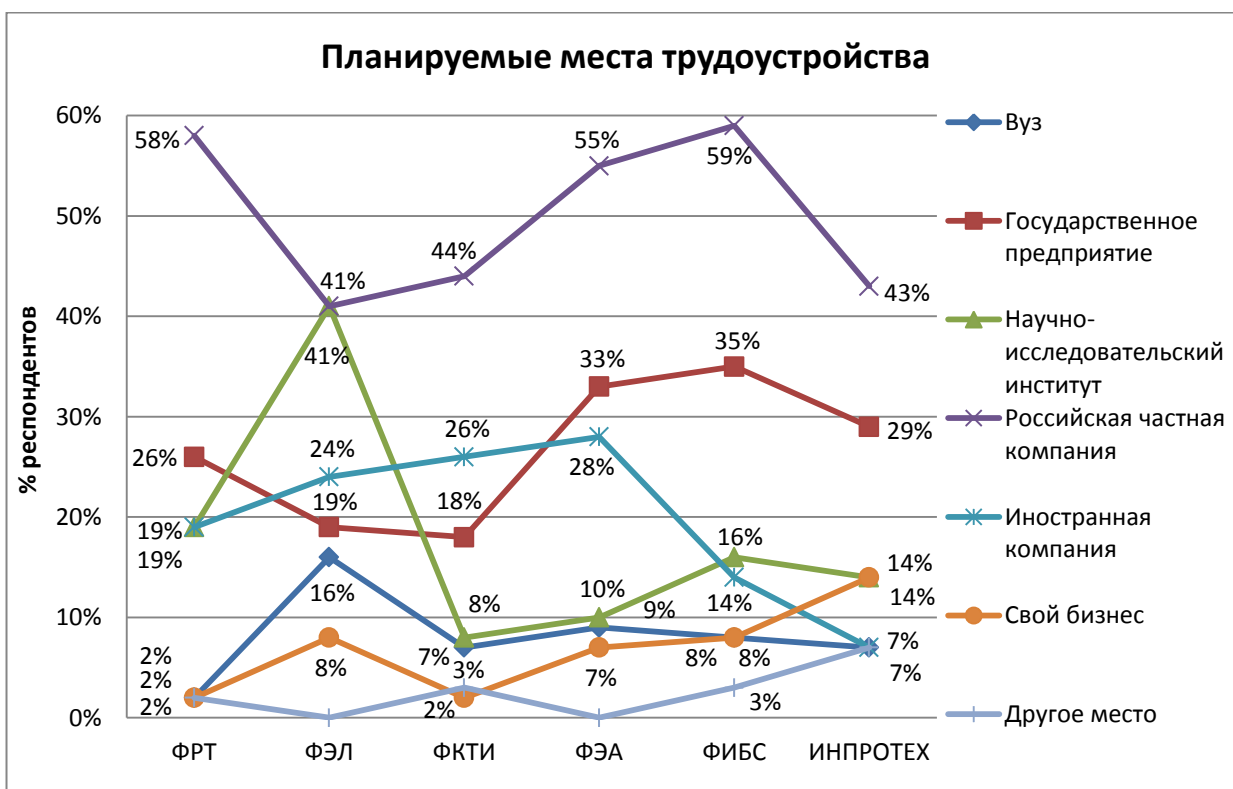
Все выпускники-магистры и специалисты обозначили желаемое место работы после окончания вуза.



\* База данных: выпускники, обозначившие желаемое место работы после окончания вуза.

\*\* Респонденты могли отметить несколько вариантов.

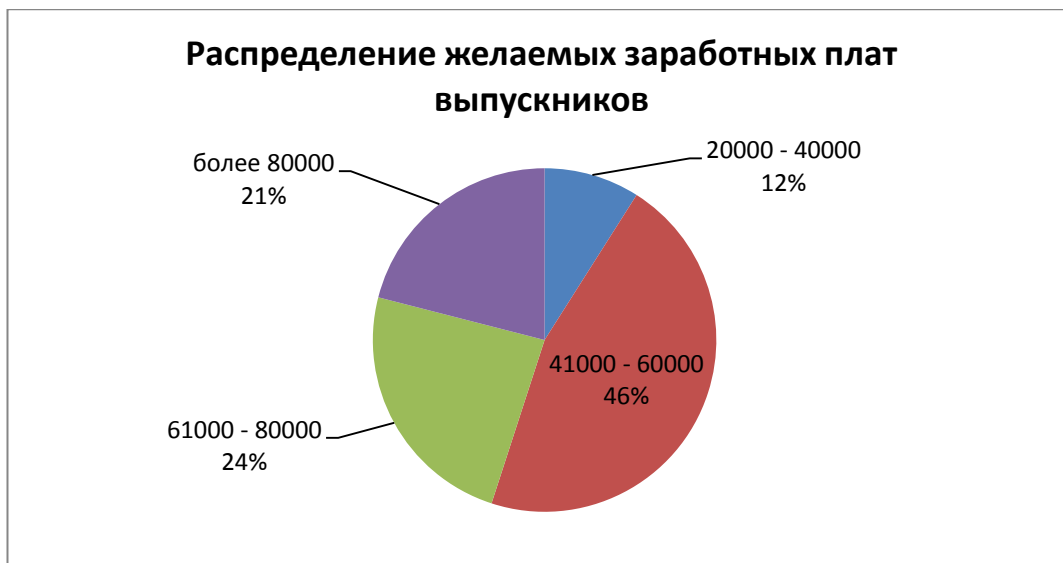
**51% выпускников планирует работать в российских частных компаниях, 27% – на государственных предприятиях, 22% – в иностранных компаниях, 15% – в НИИ, 8% – в ЛЭТИ, 6% выпускников планируют вести свой бизнес.**



\* База данных: выпускники, обозначившие желаемое место работы после окончания вуза.

\*\* Респонденты могли отметить несколько вариантов.

**Размер заработной платы, на которую рассчитывают выпускники после окончания вуза, имеет достаточно широкий диапазон (от 20 000 рублей до 150 000 рублей).**



**46% выпускников хотели бы иметь зарплату от 41 000 до 60 000 рублей, 45% выпускников претендует на более высокую зарплату. Зарплата в размере до 40 000 рублей устроила бы 12% выпускников.**

